



ევროკავშირი
საქართველოსთვის

გზამკვლევი: LEADER მიდგომის მაგალითები (ქეისები)

სექტემბერი, 2023 წ.



The Hague Academy for
local governance

IRC
Innovations
and reforms
Center



1. პასუხისმგებლობის შესახებ	3
2. შესავალი	4
3. LEADER მიდგომა: შესავალი	5
4. LEADER მიდგომის განხორციელება	9
სოფლის მეურნეობა	20
მეცხოვრელობა	30
სოციო-ეკონომიკური განვითარება	33
ბუნება და ეკოტურიზმი	38
5. ნასწავლი გაკვეთილები	48
6. დასკვნები	52
დანართი 1 LEADER-ის შეფასების რესურსები	53
დანართი 2 LEADER პროექტის შერჩევის კრიტერიუმები	54
დანართი 3 რესურსები LEADER-ის შესახებ	55

1. პასუხისმგებლობის შესახებ

სგ

ეს პუბლიკაცია შექმნილია ევროკავშირის მხარდაჭერით, პროექტის „მთიანი საქართველოს ახალი სიცოცხლე“ ფარგლებში. მის შინაარსზე სრულად პასუხისმგებელია ჰააგის აკადემია ადგილობრივი თვითმმართველობის საკითხებში და ინოვაციებისა და რეფორმების ცენტრი (IRC), და შესაძლოა, რომ იგი არ გამოხატავდეს ევროკავშირის შეხედულებებს.

2. შესავალი

უკვე რამდენიმე ათწლეულია, რაც ევროკავშირმა შეიმუშავა სოფლის განვითარების მონაწილეობითი და ინტეგრირებული მიდგომა სახელწოდებით LEADER. ამ მიდგომით შესაძლებელია ეფექტური და მდგრადი პროექტების გენერირება საქართველოში სოფლად მცხოვრები თემების საჭიროებების საპასუხოდ, ისევე როგორც მმართველობისა და ადგილობრივი თემების გასაძლიერებლად.

წინამდებარე გზამკვლევი შექმნილია საქართველოში იმ პრაქტიკოსების დასახმარებლად, რომლებსაც სურთ LEADER მიდგომის გამოყენება სოფლის ეკონომიკური განვითარებისთვის. ის წარმოადგენს LEADER მიდგომის მიმოხილვას, აღწერს, თუ როგორ მუშაობს ეს მიდგომა და მკითხველს შთაგონებისთვის სთავაზობს მაგალითებს რეალური ცხოვრებიდან.

გზამკვლევი დაყოფილია სამ ნაწილად. პირველ ნაწილში ახსნილია LEADER მიდგომა და ნაბიჯები მისი პრაქტიკაში გამოყენებისთვის. მეორე ნაწილი მოიცავს ისეთი პროექტების მაგალითებს, რომელთა მხარდაჭერაც შეუძლია LEADER მიდგომას და შედეგებს, რომელთა მიღწევაც მსგავს პროექტებს შეუძლიათ. ბოლო ნაწილში გაზიარებულია LEADER მიდგომის გამოყენებით ნასწავლი გაკვეთილები.

წინამდებარე გზამკვლევი მოამზადა ჰააგის აკადემიამ ადგილობრივი თვითმმართველობის საკითხებში (The Hague Academy for Local Governance), ინოვაციებისა და რეფორმების ცენტრის მიერ განხორციელებული პროექტის „მთიანი საქართველოს ახალი სიცოცხლე“-ს ფარგლებში, რომელსაც აფინანსებს ევროკომისია.

გზამკვლევის შემუშავება დაეყრდნო სოფლის განვითარების ევროპული ქსელის (the European Network for Rural Development) მიერ გამოქვეყნებულ მრავალრიცხოვან ანგარიშსა და მაგალითს. ყველაზე მნიშვნელოვანი წყაროები მოხსენიებულია დანართში 3.

3. LEADER მიდგომა: შესავალი

LEADER: შესავალი

LEADER არის მიდგომა, რომელიც გამოიყენება სოფლის ტიპის დასახლებების ეკონომიკური განვითარებისთვის. ის იყენებს ადგილობრივი განვითარებისადმი ქვევიდან ზევით მიდგომას, რომლის ფარგლებშიც ადგილობრივი აქტორები არიან მოტივირებული, ერთობლივად იმუშაონ მათი გარემოს განვითარებისთვის. მისი სამიზნე ძირითადად არის ნაკლებად პრივილეგირებული, როგორც წესი მოშორებული სოფლის ტიპის დასახლებები, რომლებისთვისაც ზევიდან ქვევით ეკონომიკურმა პოლიტიკამ ვერ გაამართლა. ის ფოკუსირდება თანამშრომლობით პროცესზე, სადაც ადგილობრივი აქტორები ქმნიან ადგილობრივი განვითარების ჯგუფებს (local action group (LAG)), რომლებიც შეიმუშავენ, ახორციელებენ და აფასებენ ადგილობრივი განვითარების სტრატეგიებს (LDS).

LEADER მიდგომას მოიცავს სამ ძირითად ელემენტს:

- 1) **სტრატეგია:** განვითარების პროცესს ფორმა ეძლევა თემის მიერ შემუშავებულ ადგილობრივი განვითარების სტრატეგიაში.
- 2) **თანამშრომლობა:** კონცენტრირდება კერძო და საჯარო აქტორების ფართო სპექტრს შორის თანამშრომლობაზე.
- 3) **ტერიტორია:** ფოკუსირდება წინასწარ განსაზღვრულ ტერიტორიაზე.

LEADER მიდგომა ჩამოყალიბდა ევროკავშირის მიერ. მისი პილოტირება პირველად მოხდა 90-იანებში. მას შემდეგ ის გახდა ევროკავშირის სოფლის განვითარების პოლიტიკის განუყოფელი ნაწილი და გამოიყენება მისი წევრი სახელმწიფოების ტერიტორიებზე სოფლის განვითარების ხელშესაწყობად. მისი პრინციპები, ასევე, მიღებული იქნა ევროკავშირის სამეზობლო ქვეყნების მიერ, როგორცაა მოლდოვა, სომხეთი და საქართველო.

LEADER: ძირითადი მახასიათებლები

LEADER მიდგომა ეფუძნება შვიდ ძირითად პრინციპს და წარმატებისთვის საჭიროა თითოეული პრინციპის გამოყენება.

1. ქვევიდან ზევით

LEADER მისდევს ქვევიდან ზევით მიდგომას იმ რწმენით, რომ ადგილობრივი მოსახლეობა ყველაზე კარგად არის პოზიციონირებული ადგილობრივი განვითარების გასაძლიერებლად. ეს სტიმულს აძლევს თემებს, განსაზღვრონ რეგიონის განვითარება სამომავლო საჭიროებების შესაბამისად. ერთობლივი გადაწყვეტილების მიღებით, ისინი აქტიურად მონაწილეობენ LEADER-ის პროცესის თითოეულ ნაბიჯში. განსხვავებული ჯგუფების ინკლუზიური მონაწილეობა უზრუნველყოფს სამართლიანობას, სადაც არც ერთ ჯგუფს აქვს უმრავლესობა. ყველა მაგალითი ფოკუსირდება ადგილობრივად წარმართულ ინიციატივებზე, როგორც არის საქონლის ფერმები და მეღვინეობები

საბერძნეთში და არასამთავრობო ორგანიზაცია ესპანეთის ელ პალარსის რეგიონში.



2. ტერიტორიაზე დაფუძნებული

LEADER მიდგომა ფოკუსირდება კონკრეტულ გეოგრაფიულ რეგიონზე, რომელიც წარმოადგენს ადგილობრივი თანამშრომლობისა და სტრატეგიების საფუძველს. პროექტზე დაფუძნებული მიდგომისგან განსხვავებით, მისი სამიზნეა მთლიანი ტერიტორიის პრიორიტეტები. როგორც წესი, შერჩეული ტერიტორია პატარაა, რომელსაც ახასიათებს საერთო ტრადიციები და საჭიროებები. ის შესაძლებლობას აძლევს ადგილობრივ პერტნიორებს, გამოავლინონ ძლიერი მხარეები და გაუმკლავდნენ გამოწვევებსა და შესაძლებლობებს ადგილობრივი რესურსების გამოყენებით. განვითარების მხარდასაჭერად შერჩეულ ტერიტორიას უნდა ჰქონდეს საკმარისი რესურსები და ჰყავდეს საკმარისი მაცხოვრებლები. ტერიტორიის საზღვრები არასავალდებულოა, ემთხვეოდეს ადმინისტრაციულ ხაზებს. ტერიტორიის მოსახლეობა, ჩვეულებრივ, უნდა მერყეობდეს 10,000-დან 150,00 მაცხოვრებლამდე. წინამდებარე გზამკვლევაში მოცემული მაგალითები ფოკუსირდება მკვეთრად განსაზღვრულ რეგიონებზე, სადაც ხდება ამ რეგიონების კონკურენტული უპირატესობის გაძლიერება - როგორცაა საბერძნეთში სერიფოს კუნძულის უნიკალური სერიფოტიკოს ყურძნის ღვინის დამზადება და ინვესტირება ტრადიციულ მეცხვარეობასა და თექის შექმნის პრაქტიკებში ჩეხეთის რესპუბლიკის ბესკიდის რეგიონში.

3. ადგილობრივი პარტნიორობა

LEADER მიდგომაში, პარტნიორობა მუშაობს სტრუქტურირებული მმართველობის სისტემის მეშვეობით, რომელსაც ჰქვია ადგილობრივი განვითარების ჯგუფი და რომელიც უძღვება ადგილობრივი განვითარების პროცესს. ეს პარტნიორობა ბენეფიციარებს გარდაქმნის აქტიურ მონაწილეებად. არცერთი ორი პარტნიორობა არ არის ერთმანეთის მსგავსი. თითოეული პარტნიორობა უნდა ასახავდეს ტერიტორიისა და მასში მცხოვრები თემის უნიკალურ თვისებებს. მიუხედავად ამისა, მნიშვნელოვანი მახასიათებელია ის, რომ თითოეულ ადგილობრივი განვითარების ჯგუფს ჰყავს საჯარო, კერძო და სამოქალაქო საზოგადოების სექტორიდან დაბალანსებული წარმომადგენლობა, სადაც არც-ერთ მხარეს აქვს ადგილობრივი განვითარების ჯგუფის წარმომადგენლობის 49%-ზე მეტი. ადგილობრივი განვითარების ჯგუფების ორგანიზაციული სტრუქტურა შეიძლება, განსხვავდებოდეს სამართლებრივად, თუმცა ხშირად წარმოდგენილია არაკომერციული იურიდიული პირის სახით. მაგალითად, სომხეთში დილიჟანის ეროვნული პარკის შემთხვევა ხაზს უსვამს თანამშრომლობას ადგილობრივ ხელისუფლებას, კერძო ბიზნესებს, არასამთავრობო ორგანიზაციებს, ეროვნულ სააგენტოებს, ტუროპერატორებსა და ადგილობრივ მაცხოვრებლებს შორის. მაგალითი პოლონეთიდან აჩვენებს იმ როლს, რისი თამაშიც შეუძლიათ აგრარულ საგანმანათლებლო ინსტიტუტებს LEADER პარტნიორობებში. მაგალითები რუმინეთის მაკინის მთებიდან - ძველი დუნაი და სლოვენის სლოგა კრაიდან აღწერს ფერმერთა შორის თანამშრომლობის პოტენციალს.

4. ინტეგრირებული და მულტისექტორული სტრატეგია

ადგილობრივი განვითარების სტრატეგია უნდა იყოს ინტეგრირებული და მულტისექტორული. ეს ნიშნავს, რომ ის არ უნდა შემოიზღუდოს ეკონომიკის ერთი სექტორით, არამედ მთლიანობაში განიხილოს ტერიტორია. ის განსხვავებულ სექტორებსა და აქტორებს აერთიანებს ტერიტორიის საერთო ხედვის გარშემო და ფოკუსირდება მის კონკურენტულ უპირატესობაზე. იმავდროულად, ყოვლისმომცველი გეგმა უნდა ახდენდეს მნიშვნელოვანი მიზნების პრიორიტეტიზაციას და არა ყველაფრის ერთბაშად გაკეთებას. პრიორიტეტების არჩევანმა ღირებულება უნდა შესძინოს ტერიტორიასა და საქმეს ადგილობრივი თემის საერთო მიზნების მისაღწევად. სომხეთის მაგალითი აჩვენებს, თუ როგორ მოახერხა სალაშქრო ბილიკების შექმნამ ადგილობრივი ინფრასტრუქტურისა და ისეთი ადგილობრივი ბიზნესების გაუმჯობესება, როგორცაა ფერმები და რესტორნები ინტეგრირებული და მულტისექტორული მიდგომის მეშვეობით.

5. ქსელები (კავშირები)

LEADER ეფუძნება ქსელურ მიდგომას, სადაც ადგილობრივი განვითარების ჯგუფები ქმნიან ადგილობრივ ქსელს, რომელიც აკავშირებს პარტნიორებს და ახალისებს კავშირებს. ეს ქსელები სცდებიან ადგილობრივ საზღვრებს და აკავშირებენ სოფლის ტიპის დასახლებებს ქვეყნისა და საერთაშორისო დონეზე. მსგავსი ქსელები ახდენენ ცოდნის, ინოვაციისა და გამოცდილების გაზიარებას, სთავაზობენ ურთიერთმხარდაჭერას, არღვევენ იზოლაციას და აშენებენ შესაძლებლობებს. მრავალ ეროვნულ და საერთაშორისო ქსელს შეუძლია ადგილობრივი განვითარების ჯგუფების მხარდაჭერა LEADER-ის ზეგავლენის გაძლიერებაში, მათ შორის: სოფლის ეროვნული ქსელები (National Rural Networks (NRNs) ევროკავშირის წევრ ყველა სახელმწიფოში, ისევე როგორც საქართველოს ადგილობრივი განვითარების ჯგუფების ასოციაცია (GALAG); ევროპული საერთო სოფლის მეურნეობის პოლიტიკის ქსელი (CAP) (ყოფილი სოფლის განვითარების ევროპული ქსელი), და ევროპული LEADER ასოციაცია სოფლის განვითარებისთვის (ELARD) რომლის წევრიც არის GALAG. წინამდებარე გზამკვლევაში მოცემულია, როგორ ჩამოაყალიბა რუმინეთში კლუჟის ადგილობრივი განვითარების ჯგუფმა სოციალური ინტეგრაციის ცენტრი და როგორ იყო მისი გამოცდილება გაზიარებული რუმინეთის სხვა ადგილობრივი განვითარების ჯგუფების მიერ.

6. ინოვაცია

ადგილობრივი პრობლემებისთვის საინტერესო გადაწყვეტების მოძებნა და შესაძლებლობების გამოყენება LEADER მიდგომის საკვანძო ელემენტს წარმოადგენს. ინოვაცია ეხება მხარდაჭერილ ღონისძიებებს, წარმოებულ პროდუქციასა და მიწოდებულ სერვისებს, და ამ პროცესში გამოყენებულ მეთოდებს. თავიდან LEADER მიდგომაც იყო ინოვაცია. თითოეული ადგილობრივი განვითარების ჯგუფი უნდა შეეცადოს, შემოიტანოს ახალი ელემენტები ადგილობრივი განვითარებისადმი საკუთარ მიდგომებში. ყველა იდეა ვერ გაამართლებს, თუმცა გარკვეული დონის რისკი დასაშვებია. ინოვაციებისა და ახალი იდეების განვითარებისთვის სწორი გარემოს შექმნით,

ადგილობრივი განვითარების ჯგუფებს შეუძლიათ, მნიშვნელოვანი და გრძელვადიანი ცვლილებების მოხდენა. გზამკვლევაში მოცემულია პოლონეთში მიკანოვის მაგალითი, სადაც შეიქმნა კომპიუტერული თამაში ახალგაზრდებში მეწარმეობის პოპულარიზაციისთვის და ასევე, ესპანეთის ელ პილარსის რეგიონი, სადაც ვიზიტორებს შესაძლებლობა აქვთ ადგილობრივ პროექტებში მონაწილეობა მიიღონ.

7. თანამშრომლობა

ტერიტორიებს შორის და საერთაშორისო თანამშრომლობა აფართოებს სოფლის განვითარების ფარგლებს. ის უფრო მეტია ვიდრე ქსელი; ის მოიცავს ერთობლივ პროექტებზე ადგილობრივ მოსახლეობასა და ადგილობრივი განვითარების ჯგუფებს შორის თანამშრომლობას. ეს შეიძლება ფარავდეს LEADER ჯგუფებს სხვა რეგიონებიდან ან ქვეყნებიდან. თანამშრომლობას უნდა ჰქონდეს მიზანი და დამატებითი ღირებულება. მას შეუძლია ინოვაციის ან ცოდნის გადაცემის მოტანა, რითაც მდიდრდება წარმოდგენები. LEADER თანამშრომლობა შესაძლებლობას აძლევს განსხვავებულ სოფლის ტიპის დასახლებებს, გაუზიარონ ერთმანეთს გამოცდილება და ისწავლონ ერთმანეთისგან. მაშინ როდესაც თანამშრომლობა გთავაზობს დიდ სარგებელს, არის გამოწვევებიც და შესაბამისად, ის უნდა დაიგეგმოს ფრთხილად; სწორად უნდა შეირჩეს თემები და პარტნიორები. GALAG-სა და ELARD-ს შეუძლიათ გადამწყვეტი როლის თამაში მსგავსი თანამშრომლობების ჩამოყალიბებაში.

4. LEADER მიდგომის განხორციელება

მიუხედავად იმისა, რომ თითოეული ტერიტორია უნიკალურია იმ კუთხით, თუ როგორ განხორციელებს LEADER მიდგომას, რამდენიმე საკვანძო ელემენტია, რომელიც ახასიათებს ყველა LEADER პროცესს. პირველად ყალიბდება ადგილობრივი განვითარების ჯგუფი, რომელიც აერთიანებს ადგილობრივ აქტორებს LEADER პროცესის წარმართვისთვის. შემდგომ, მონაწილეობით პროცესით იქმნება ადგილობრივი განვითარების სტრატეგია. ეს პროცესი მოიცავს ადგილობრივი ეკონომიკის სიღრმისეულ ანალიზსა და ტერიტორიის საერთო მომავლის ხედვის ფორმირებას. სტრატეგიის საფუძველზე იქმნება, შეირჩევა და ხორციელდება პროექტები და მოქმედებები.

ადგილობრივი განვითარების ჯგუფის (LAG) შექმნა

ადგილობრივი განვითარების ჯგუფის პასუხისმგებლობები

ადგილობრივი განვითარების ჯგუფი არის LEADER პროცესის მამოძრავებელი ძალა. მისი პასუხისმგებლობები მოიცავს:

1. ადგილობრივი განვითარების სტრატეგიის შემუშავებასა და განხორციელებას
2. სხვადასხვა პარტნიორებს შორის თანამშრომლობის ხელშეწყობას
3. ადგილობრივი აქტორების შესაძლებლობების გაზრდას
4. საპროექტო განაცხადების მისაღებად კონკურსის გამოცხადებასა და შემოსული განაცხადების შეფასებას
5. საპროექტო განაცხადების სამართლიანი და ცხადი შეფასების კრიტერიუმების განსაზღვრასა და იმის უზრუნველყოფას, რომ გამარჯვებულთა შერჩევისას ხმათა მინიმუმ 50% მოვა არასაჯარო პარტნიორებზე;
6. სტრატეგიის განხორციელების მონიტორინგსა და შეფასებას.

ადგილობრივი განვითარების ჯგუფის სტრუქტურა

LEADER პროცესის საწყის ფაზაში ადგილობრივი განვითარების ჯგუფებს შეიძლება ჰქონდეთ არაფორმალური სტრუქტურა. თუმცა, საბოლოო ჯამში ადგილობრივი განვითარების ჯგუფს სჭირდება იურიდიული სახე ფორმალური წესდებითა და მართვის სტრუქტურით. ამ ფორმალური მოთხოვნის მიუხედავად, ადგილობრივი განვითარების ჯგუფებს შეუძლიათ ბევრი განსხვავებული ფორმის მიღება. ზოგიერთი არის არსებული არასამთავრობო ორგანიზაციის ან (ნაწილობრივ) საჯარო დაწესებულების ნაწილი, მაშინ როდესაც ბევრი ყალიბდება როგორც ახალი არასამთავრობო ორგანიზაცია/ასოციაცია. ზოგიერთი ადგილობრივი განვითარების ჯგუფი შედგება პარტნიორების მცირე ჯგუფისგან, რომლებიც აქტიურად არიან ჩართულნი ადგილობრივი განვითარების ჯგუფის

მუშაობაში, ხოლო ზოგიერთს აქვს უფრო რთული მართვის სტრუქტურა. ქვემოთ მოცემულია ადგილობრივი განვითარების ჯგუფის ზოგიერთი ტიპური ელემენტი რომელიც შეიძლება, გაითვალისწინოთ. მიუხედავად შერჩეული სტრუქტურისა, გადაწყვეტილების მიმღები ორგანოს წევრობის 49%-ზე მეტი არ უნდა მოდიოდეს ერთ რომელიმე ინტერეს-ჯგუფზე.

გენერალური ასამბლეა: თუ ადგილობრივი განვითარების ჯგუფი მიიღებს გენერალური ასამბლეის ფორმას, ამ შემთხვევაში ის შედგება ადამიანთა შედარებით დიდი ჯგუფისგან. შემდეგ გენერალური ასამბლეა, ადგილობრივი განვითარების ჯგუფის წევრების შორის, არჩევს და ნიშნავს ადამიანთა შედარებით მცირე ჯგუფს (საბჭოს) LEADER პროცესის ყოველდღიურად წარმართვისთვის. გენერალური ასამბლეა, როგორც წესი, ხვდება წელიწადში ერთხელ ან ორჯერ და ახორციელებს საზედამხებდველო ფუნქციას, ადასტურებს წლიურ და სხვა ტიპის ანგარიშებს.

საბჭო/აღმასრულებელი კომიტეტი: საბჭო ან აღმასრულებელი კომიტეტი შეიძლება იყოს აღმასრულებელი ორგანო, რომელსაც ნიშნავს გენერალური ასამბლეა (რომელიც ზევითაა აღწერილი), ან იმ შემთხვევაში, თუ გენერალური ასამბლეა არ არის, ამ შემთხვევაში საბჭოს წარმოადგენს თავად ადგილობრივი განვითარების ჯგუფი. ტიპურად, საბჭო შედგება 10-20 წევრისგან, რომელიც ხვდება ყოველთვიურად ან თვეში ორჯერ. საბჭო პასუხისმგებელია LEADER პროცესის ყოველდღიურად წარმართვაზე.

ქვე-კომიტეტები: საბჭოს შეუძლია შექმნას ქვე-კომიტეტები კონკრეტული ამოცანის შესასრულებლად. თუმცა, გადაწყვეტილების მიღების უფლება რჩება საბჭოში.

თანამშრომლები: ადგილობრივი განვითარების ჯგუფების მუშაობის მხარდასაჭერად შეიძლება, აუცილებელი იყოს თანამშრომლების დაქირავება. როგორც წესი, ადგილობრივი განვითარების ჯგუფის მენეჯერის დაქირავება ხდება ყოველდღიური საქმიანობის მართვისა და საგარეო წარმომადგენლობისთვის.

ადგილობრივი განვითარების ჯგუფის შემადგენლობა

ადგილობრივი განვითარების ჯგუფის წევრობა შეიძლება მოიცავდეს პიროვნებებსა და არასამთავრობო ორგანიზაციების, ბიზნესისა და საჯარო დაწესებულებების წარმომადგენლებს, რომლებიც აქტიურები არიან ტერიტორიაზე. როგორც წესი, ადგილობრივი განვითარების ჯგუფი შედგება სამი კატეგორიის აქტორებისგან:

- **ადამიანები ან ადამიანთა ასოციაციები:** ეს მოიცავს ისეთ ასოციაციებს, როგორცაა პროფკავშირები, გარემოსდაცვითი ასოციაციები, კულტურული ასოციაციები. ესენი შეიძლება იყვნენ ფორმალური ან არაფორმალური ჯგუფები, ან სულაც კერძო პირები.
- **ეკონომიკური მოთამაშეები და კერძო ორგანიზაციები:** მოიაზრეთ ბიზნეს ასოციაციები, ტერიტორიაზე მოქმედი მნიშვნელოვანი კომპანიები, ფინანსური სექტორი, ისევე როგორც სოციალური სერვისების

მიმწოდებლები (მაგ. გაზეთები, კულტურული ღონისძიებების განმახორციელებლები).

- **საჯარო დაწესებულებები:** ადგილობრივი ხელისუფლების წარმომადგენლები, ადგილობრივი, რეგიონალური და ცენტრალური მთავრობების სხვადასხვა დეპარტამენტები და სერვისის მიმწოდებლები (მაგ. სკოლები, სატრანსპორტო მომსახურების მიმწოდებლები, ა.შ.).

რეკომენდებულია, რომ მოხდეს დაინტერესებულ პირთა აღწერა (იხილეთ ქვევით), რათა უზრუნველყოფილი იყოს ადგილობრივი განვითარების ჯგუფში იმ ადამიანთა და ორგანიზაციების ფართო წარმომადგენლობა, რომლებიც ოპერირებენ მის ტერიტორიაზე, დაცული იყოს გენდერული ბალანსი და მოიცვას მოწყვლადი და გარიყული თემები, მაგალითად როგორცაა იძულებით გადაადგილებული პირები.

ადგილობრივი განვითარების სტრატეგიები

მას შემდეგ რაც ადგილობრივი განვითარების ჯგუფი დაფუძნდება, მას შეუძლია შეუდგეს მუშაობას ადგილობრივი განვითარების სტრატეგიის შემუშავებაზე - ტერიტორიის ერთობლივი განვითარების ხედვა, ცხადი ამოცანებითა და პრიორიტეტებით, ისევე როგორც შესაბამისი მოქმედებებით. ადგილობრივი განვითარების სტრატეგია უნდა შემუშავდეს მონაწილეობითი ფორმით: თემმა უნდა შეიტანოს წვლილი სტრატეგიის ფორმულირებაში და ზოგადად მხარს უჭერდეს საბოლოო დოკუმენტს. ქვემოთ მოცემულია სხვადასხვა ნაბიჯები, რომლებიც უნდა გადაიდგას ადგილობრივი განვითარების სტრატეგიის შესამუშავებლად.

ნაბიჯი 1: ადგილობრივი განვითარების სტრატეგიის დაინტერესებულ მხარეთა იდენტიფიცირება და მოწვევა

ადგილობრივი განვითარების სტრატეგიის შემუშავების პროცესის დასაწყისში, როგორც წესი, ჩართულია ძირითადი დაინტერესებული მხარეების მცირე ჯგუფი და ჩართულობის გაფართოება ხდება ეტაპობრივად. ადგილობრივი განვითარების ჯგუფებმა უნდა დაგეგმონ LEADER პროცესში ყველა დაინტერესებული მხარის ეფექტური ჩართულობა, განსაზღვრონ ვინ მიიღებს მონაწილეობას, როდის მიიღებენ ისინი მონაწილეობას, როგორ იქნება მონაწილეობა უზრუნველყოფილი და რა რესურსებით. დაინტერესებულ მხარეთა ჩართულობა ორ მიზანს ემსახურება: (1) პირველადი კვლევის დახვეწა ადგილობრივი ცოდნით და ადგილობრივი გამოწვევების გამოვლენა, ისევე როგორც (2) ადგილობრივი აზრის ლიდერთა და ადგილობრივი განვითარების სტრატეგიის, ადგილობრივი განვითარების ჯგუფების ღონისძიებებისა და წევრობის პოტენციურ მხარდამჭერთა გამოვლენა.

ადგილობრივი განვითარების ჯგუფებისა და ადგილობრივი განვითარების სტრატეგიის მნიშვნელობისა და ეფექტურობის გასაზრდელად, თემის ფართო ჩართულობა გადამწყვეტ როლს თამაშობს. ადგილობრივი განვითარების ჯგუფებმა უნდა მოახდინონ ადგილობრივი მაცხოვრებლების არამხოლოდ ინფორმირება, არამედ ჩართულობაც ადგილობრივი განვითარების სტრატეგიის

შემუშავებისა და საპროექტო განაცხადების პროცესებში. ინკლუზიურობის უზრუნველყოფა სასიცოცხლო მნიშვნელობისაა და თავიდან უნდა იქნას არიდებული რომელიმე ჯგუფის გამორიცხვა სხვადასხვა შემზღვეველი ფაქტორების გამო, როგორცაა ასაკი, მგზავრობა ან დრო.

დაინტერესებულ მხარეთა ანალიზი

ნებისმიერ კონკრეტულ პროცესში გამოსადეგია დაინტერესებულ მხარეთა ანალიზი. ეს არის ტექნიკა, კონკრეტულ სფეროში ყველა მნიშვნელოვანი დაინტერესებული მხარის ყოვლისმომცველი ანალიზის საწარმოებლად. დაინტერესებულ მხარეთა ანალიზის მიზანია დაინტერესებულ მხარეთა გამოვლენა და აღწერა მათი მახასიათებლების, ურთიერთკავშირებისა და ინტერესების მიხედვით და იმის გამოკვეთით, როგორ ჩაერთვებიან ისინი და რა წვლილს შეიტანენ ადგილობრივი განვითარების სტრატეგიაში. ეს ინფორმაცია გადამწყვეტია შემდეგის უზრუნველსაყოფად:

- ჩავრთოთ ყველა შესაბამისი აქტორი, რომელსაც გავლენის მოხდენა შეუძლია ადგილობრივი განვითარების სტრატეგიის პროცესზე,
- გავიგოთ მათი მოტივაციები და ინტერესები, რათა ისინი ჩავრთოთ შესაბამისად,
- გავიგოთ მათი შესაძლებლობები, რათა შეგვეძლოს მათი წახალისება, შეიტანონ წვლილი პროცესში,
- გამოვავლინოთ პოტენციური მოწინააღმდეგეები ან კონფლიქტი დაინტერესებულ მხარეებს შორის, რათა ეფექტურად ვმართოთ პროცესი.

ადგილობრივი განვითარების სტრატეგიის შემუშავების პროცესში დაინტერესებულ მხარეთა ანალიზის წარმართვა რამდენიმე ეტაპად იქნება საჭირო. საწყის ეტაპზე დაინტერესებულ მხარეთა ანალიზი უნდა ფოკუსირდეს ყველაზე მნიშვნელოვან დაინტერესებულ მხარეებზე, ვისაც გავლენის მოხდენა შეუძლიათ ადგილობრივ ეკონომიკაზე ეკონომიკური აქტივობის მოცულობის, ადგილობრივი მოსახლეობის შემოსავლის წყაროსა და ინვესტიციების დონის ზრდის და სხვა საკითხების ჭრილში. ადგილობრივი განვითარების სტრატეგიის პროცესის წინ წაწევისა და საკვანძო ეკონომიკური სექტორებისა და ღირებულებათა ჯაჭვის გამოვლენის შემდეგ, დამატებითი ანალიზი იქნება საჭირო თითოეულ სექტორში შესაბამისი დაინტერესებული მხარეების გამოსავლენად.

დაინტერესებულ მხარეთა ანალიზის წარმართვის მრავალი მეთოდოლოგია არსებობს. ქვემოთ შეგიძლიათ ნახოთ ორი გამოსადეგი წყარო:

- ‘დაინტერესებულ მხარეთა ძალის ანალიზი’, 2005, გარემოსა და განვითარების საერთაშორისო ინსტიტუტი, ხელმისაწვდომია [აქ](#).
- ‘რა უნდა გავაკეთოთ, როდესაც დაინტერესებულ მხარეებს აქვთ მნიშვნელობა: დაინტერესებულ მხარეთა გამოვლენისა და ანალიზის ტექნიკების გზამკვლევი’, 2003, ჯონ მ. ბრაისონი, ხელმისაწვდომია [აქ](#).

საჯარო შეხვედრები ან ღონისძიებები არის თემის მონაწილეობის ჩვეული მეთოდები. თუმცა, მონაწილეობის დაგეგმვისას ძალისხმევა უნდა იქნას გაწეული იმის უზრუნველსაყოფად, რომ თემის ყველა წევრს შეეძლოს წვლილის შეტანა და ყურადღება უნდა მიექცეს ისეთ პოტენციურ ბარიერებს, როგორცაა დრო, ადგილი და ბავშვზე ზრუნვის უზრუნველყოფა. მონაწილეობითი მეთოდის გამოყენებამ უნდა უზრუნველყოს, რომ ყველა კომფორტულად გრძნობდეს თავს მოსაზრებების გაზიარებისას.

ჩართულობის გაფართოების შემდეგ უზრუნველყავით ადამიანების ინფორმირება პროცესის შესახებ და განგრძობითი ჩართულობა, რათა შეინარჩუნოთ მათი მხარდაჭერა და მონაწილეობა ადგილობრივი განვითარების სტრატეგიასთან დაკავშირებულ პროცესში. ამერიკის შეერთებული შტატების გარემოს დაცვის სააგენტოს აქვს საკმაოდ ვრცელი გზამკვლევი საჯარო მონაწილეობის ორგანიზების შესახებ რომელიც, ასევე, მოიცავს რიგ პრაქტიკულ მეთოდებს.

თემატური, სექტორული ან ტერიტორიაზე დაფუძნებული ქვეჯგუფები გთავაზობენ შესაძლებლობას, გავაფართოოთ და გავაღრმაოთ მონაწილეობითი პროცესი კონკრეტულ საჭიროებებზე რეაგირებით. ეს ჯგუფები, მაგალითად, შეიძლება ჩამოყალიბდეს კონკრეტულ საკითხზე რეაგირებისთვის. პატარა სამუშაო ჯგუფებს შეუძლიათ წვლილის შემოტანა განსაკუთრებული ცოდნით ან გარიყული ჯგუფების მონაწილეობის ხელშეწყობით.. მნიშვნელოვანია, რომ ეს ჯგუფები დაკავშირებულები იყვნენ ადგილობრივი განვითარების სტრატეგიის ძირითად სამუშაო ჯგუფთან, აწვდიდნენ განსხვავებულ პერსპექტივასა და საჭიროებებისა და შესაძლებლობების პრიორიტეტიზაციას. ჯგუფის წევრების შერჩევა უნდა მოხდეს სიფრთხილით, რათა უზრუნველყოფილი იყოს ეფექტურობა და ინკლუზიურობა.

ნაბიჯი 2: ადგილობრივი ეკონომიკის აღწერისა და ანალიზის წარმართვა

ადგილობრივი ეკონომიკის შეფასება მეორე ნაბიჯია ადგილობრივი განვითარების სტრატეგიის შექმნის პროცესში. ამ ნაბიჯით თქვენ შეიძენთ ადგილობრივი სოციოეკონომიკური მდგომარეობის სიღრმისეულ აღქმას. შესაბამისად, ის წარმოადგენს საფუძველს ნებისმიერი ადგილობრივი განვითარების სტრატეგიისთვის, რომელიც ეფუძნება ადგილობრივ პირობებსა და შენდება ტერიტორიის კონკურენტულ უპირატესობაზე.

ადგილობრივი ეკონომიკის შეფასების დანიშნულება ადგილობრივი ტერიტორიის ძლიერი მხარეებისა (კონკურენტული უპირატესობის) და იმ სექტორების გამოვლენაა, რომლის განვითარებაც მნიშვნელოვან სარგებელს მოიტანს ეკონომიკური ზრდის, სამუშაო ადგილების შექმნისა და შემოსავლისთვის. შეფასებამ, ასევე, უნდა განსაზღვროს პრობლემები, რომლებთან გამკლავებაც უნდა მოხდეს წარმატებული განვითარებისთვის. ზუსტი ფორმა, რომელსაც ეკონომიკის შეფასება მიიღებს, დამოკიდებულია ადგილობრივი ეკონომიკის სტრუქტურასა და პირობებზე, საჭირო ინფორმაციის ხარისხსა და ხელმისაწვდომობაზე, ისევე როგორც ადგილობრივი აქტორების შესაძლებლობებზე შეაგროვონ და გააანალიზონ ინფორმაცია და მოახდინონ მისი ინტერპრეტაცია. ქვემოთ

ხაზგასმული და წარმოდგენილია ადგილობრივი ეკონომიკის ანალიზის რიგი საკვანძო კომპონენტები:

მონაწილეობითი პროცესი: ადგილობრივი ეკონომიკის შეფასების პროცესი ყოველთვის უნდა იყოს მონაწილეობითი, რომელიც იყენებს ადგილობრივი აქტორების ცოდნასა და მონაცემებს, და პერსპექტივებს, რომელთა მოწოდებაც მათ შეუძლიათ. შეფასების მონაწილეობითი ფორმით წარმართვა, ასევე, უზრუნველყოფს იმას, რომ ის ასახავდეს რეალურ სურათს და ჩართულ მხარეებს შეეძინათ შედეგების მიმართ კუთვნილების განცდა.

მონაცემთა მიზნობრივი შეგროვება: ადგილობრივი ეკონომიკის შესახებ ინფორმაციის შეგროვება მოითხოვს დროსა და რესურსებს. შესაბამისად, მნიშვნელოვანია, რომ ის ფოკუსირდეს ყველაზე შესაბამისი და უკვე ხელმისაწვდომი ინფორმაციის შეგროვებაზე და არა ადგილობრივი ეკონომიკის ყველა ასპექტის მოცვაზე.

მონაცემთა ძირითადი ტიპები: ადგილობრივი ეკონომიკის შეფასების პროცესი იწყება იმ მონაცემთა სახეობების განსაზღვრით, რომლის შეგროვებაც გსურთ. მსოფლიო ბანკი განსაზღვრავს შემდეგ მონაცემთა სახეობებს, რომლებიც ჩვეულებრივ გროვდება:¹

- **დემოგრაფიული მონაცემები:** ტერიტორიაზე მცხოვრები ადამიანების მახასიათებლები, მათ შორის ასაკი, სქესი, განათლების დონე და ა.შ.
- **ეკონომიკური ინფორმაცია:** ადგილობრივი ეკონომიკის სტრუქტურა, მათ შორის რა სახის ბიზნესებია აქტიური, რამდენად კარგად მუშაობენ ისინი, სად არის ზრდის შესაძლებლობები, ისევე როგორც ინფორმაცია არაფორმალური ეკონომიკის შესახებ.
- **ბიზნესის ხელშემწყობი ინფორმაცია:** როგორ უწყობენ ან უშლიან ხელს ადგილობრივი ხელისუფლების მოქმედებები ბიზნესის წარმოებას. მაგალითად, რამდენად მარტივია ბიზნესის რეგისტრაცია ან ზოგიერთი ნებართვის მოპოვება.
- **მყარი ინფრასტრუქტურა:** ინფორმაცია ტერიტორიაზე არსებული ინფრასტრუქტურის შესახებ, როგორცაა გზები, ელექტროენერგია, ინტერნეტი და ა.შ.
- **ინფორმაცია რეგიონის, ქვეყნის და საერთაშორისო დონეზე:** კავშირები ადგილობრივ ეკონომიკასა და რეგიონის, ქვეყნისა და საერთაშორისო ეკონომიკასთან. მაგალითად, ფულადი გზავნილები და ექსპორტი.

მონაცემთა შეგროვება

¹ G. Swinburn S. Goga & F. Murphy, 'ადგილობრივი ეკონომიკური განვითარება: პრაიმერი ადგილობრივი ეკონომიკური განვითარების სტრატეგიებისა და სამოქმედო გეგმების შემუშავებისა და განხორციელების შესახებ (Local Economic Development: A Primer Developing and Implementing Local Economic Development Strategies and Action Plans)', 2006, მსოფლიო ბანკი

მას შემდეგ რაც იცით, რა სახის ინფორმაცია გჭირდებათ, თქვენ დაგჭირდებათ იმის გარკვევა, რა მონაცემების შეგროვებას შეძლებთ რეალურად. ჩვეულებრივ, თქვენ გამოიყენებთ ადგილობრივ აქტორებსა და გარე წყაროებში უკვე ხელმისაწვდომ ინფორმაციას:

- **(ადგილობრივი) ხელისუფლების რესურსები**, როგორცაა ადგილობრივი ხელისუფლების სხვადასხვა განყოფილებები, ადგილობრივი და ეროვნული სტატისტიკის სამსახურები და სხვა სამთავრობო უწყებები;
- **თქვენი ადგილობრივი ბიზნეს საზოგადოება**, რომელიც შეგროვდება ინტერვიუების, ფოკუს ჯგუფებისა და სხვა ინსტრუმენტების მეშვეობით, ან მათ მიერ უკვე განხორციელებული კვლევებით, რომელთაგან ზოგიერთს ისინი შეძლებენ, რომ გაგიზიარონ;
- **მესამე მხარის მიერ ჩატარებული კვლევები და ანგარიშები**, მაგალითად საერთაშორისო განვითარების სააგენტოების ან უნივერსიტეტების მიერ ჩატარებული.

ადგილობრივი ეკონომიკის მონაწილეობითი შეფასების განსახორციელებლად განსაკუთრებულად სასარგებლოდ მიგვაჩნია “კონკურენტული უპირატესობის მონაწილეობითი შეფასების“ (PACA) მეთოდოლოგია. ამ მეთოდოლოგიით პატარა გუნდს შეუძლია ადგილობრივი ეკონომიკის მონაწილეობითი შეფასების განხორციელება დაახლოებით ორ კვირაში. ის მოიცავს მონაწილეობითი სამუშაო შეხვედრების წყებას და ეკონომიკური მონაცემების ანალიზს, და შედეგად იძლევა თქვენი ტერიტორიის კონკურენტული უპირატესობისა და ნაკლოვანებების ანალიზსა და შემოთავაზებებს პრაქტიკული ჩარევისთვის. PACA მეთოდოლოგიის დეტალური გზამკვლევი შეიძლება ნახოთ აქ:

- „კონკურენტული უპირატესობის მონაწილეობითი შეფასება (Participatory Appraisal of Competitive Advantage (PACA): სახელმძღვანელო“, 2022, GiZ, ხელმისაწვდომია აქ.

მონაცემთა ანალიზი

თქვენ შესარჩევი გექნებათ მონაცემთა ანალიზის მეთოდოლოგია, რომელიც შესაძლებლობას მისცემს დაინტერესებულ მხარეებს მიიღონ გადაწყვეტილებები ადგილობრივი განვითარების სტრატეგიის შესახებ. მონაცემთა ანალიზის რამდენიმე მეთოდი არსებობს. მონაცემთა ანალიზის დანიშნულება უნდა იყოს ადგილობრივი ეკონომიკის განვითარებისთვის ძლიერი მხარეების (კონკურენტული უპირატესობების) მკაფიოდ განსაზღვრა და იმ პრობლემებისა და სისუსტეების აღმოჩენა, რომელთაგან გამკლავებაა საჭირო.

ყველაზე გავრცელებული მეთოდია SWOT ანალიზი, რომელიც უყურებს ადგილობრივი ეკონომიკის განვითარებისთვის ერთისმხრივ ძლიერ და სუსტ მხარეებს და მეორემხრივ - შესაძლებლობებსა და საფრთხეებს.

ნაბიჯი 3: ადგილობრივი განვითარების სტრატეგიის ფორმულირება

ადგილობრივი ეკონომიკის ანალიზის შედეგად ხდება ადგილობრივი განვითარების სტრატეგიის შემუშავება მონაწილეობითი ფორმით. სტრატეგია მინიმუმ შემდეგ კომპონენტებს უნდა მოიცავდეს:

ადგილობრივი განვითარების სტრატეგიის კომპონენტები

- იმ ტერიტორიისა და მოსახლეობის განსაზღვრა, რომელსაც მოიცავს სტრატეგია.
- განვითარების საჭიროებებისა და ტერიტორიის პოტენციალის ანალიზი, მათ შორის ძლიერი მხარეების, სისუსტეების, შესაძლებლობებისა და საფრთხეების.
- სტრატეგიისა და მისი ამოცანების აღწერა, სტრატეგიის ინტეგრირებული და ინოვაციური ხასიათის აღწერა და ამოცანების იერარქია, მათ შორის გაზომვადი მიზნები პროდუქტებისა და შედეგებისთვის.
- სტრატეგიის შემუშავებისას თემის ჩართულობის პროცესის აღწერა.
- სამოქმედო გეგმა, რომელშიც ნაჩვენებია, როგორ გარდაიქმნება ამოცანები მოქმედებებად.
- სტრატეგიის მართვისა და მონიტორინგის მოწყობის აღწერა, რომელშიც ნაჩვენებია ადგილობრივი განვითარების ჯგუფის შესაძლებლობა სტრატეგიის განხორციელებაში და შეფასებისთვის გათვალისწინებული კონკრეტული ზომები.
- სტრატეგიის ფინანსური გეგმა, მათ შორის დაფინანსების თითოეული რესურსის დაგეგმილი გადანაწილება.

წყარო: LEADER ადგილობრივი განვითარების სტრატეგიები (LDS): შექმნისა და განხორციელების გზამკვლევი (2016), სოფლის განვითარების ევროპული ქსელი

ადგილობრივი განვითარების სტრატეგია წარმოადგენს ტერიტორიის სამომავლო განვითარების ხედვას, მიზნებსა და ამოცანებს. შესაბამისად, უკიდურესად მნიშვნელოვანია, რომ ყველა დაინტერესებული მხარე თანხმდებოდეს და იზიარებდეს ხედვას და მიაჩნდეთ ის საკმარისად შთაბამებლად, რომ წვლილი შეიტანონ მის მიღწევაში. სწორედ ამიტომ უნდა იყოს ადგილობრივი განვითარების სტრატეგიის შექმნის პროცესი მონაწილეობითი და ინკლუზიური.

ხედვა: ხედვა განსაზღვრავს ტერიტორიის სასურველ მომავალს. ეს არის მოკლე განაცხადი, რომელშიც გადმოცემულია იმ ეკონომიკური მომავლის ყველაზე მნიშვნელოვანი ასპექტები, რომლის შექმნაც გასურთ და ეს გაკეთებულია ისეთი ფორმით, რომელიც შთააგონებს დაინტერესებულ პირებს, წვლილი შეიტანონ მის მიღწევაში. ხედვა უნდა ასახავდეს ადგილობრივი განვითარების ჯგუფის დაინტერესებული მხარეების ღირებულებებსა და მისწრაფებებს და შესაბამისად, შთააგონებდეს და აერთიანებდეს მათ.

მიზნები: მიზნები მიუთითებენ კონკრეტულ შედეგებზე, რომლის მიღწევასაც სტრატეგია ცდილობს ხედვის რეალობად გადასაქცევად. მიზნები პირდაპირ უნდა იყოს დაკავშირებული ტერიტორიის ეკონომიკური შეფასების მიგნებებთან და ფოკუსირდეს გამოვლენილი შესაძლებლობების რეალიზაციაზე, კონკრეტული პრობლემების გადაჭრაზე ან/და არახელსაყრელ მდგომარეობაში მყოფი რომელიმე ჯგუფისთვის განსაკუთრებული ყურადღების მიქცევაზე.

ამოცანები: ამოცანები განსაზღვრავენ მოქმედებების პრიორიტეტებს. ამოცანის ჩამოყალიბება ხდება ძლიერი მხარეების ან შესაძლებლობების გამოვლენით და მასზე დაშენების განსაზღვრით, ან პრობლემისა და წუხილის მოკლე განაცხადებად გარდაქმნით, რომელიც აღწერს გაუმჯობესების მიმართულებას. მიზნის მიღწევა შესაძლოა, საჭიროებდეს მოქმედებას სხვადასხვა სფეროში (უნარები, სერვისები, ბაზრები, და სხვა) და შესაბამისად, კონკრეტული ამოცანები უნდა განისაზღვროს ყველა ამ საკითხისთვის.

მოქმედებები: ადგილობრივი განვითარების სტრატეგიის არსი მდგომარეობს იმ მოქმედებების განსაზღვრაში, რომლებიც განხორციელდება ამოცანებისა და მიზნების მისაღწევად და რომლებიც პირდაპირ წვლილს შეიტანენ ტერიტორიის მომავლის ხედვის განხორციელებაში. თითოეული ამოცანა უნდა ჩაიშალოს მოქმედებების წყებად, ხშირად პროექტის ან კონკრეტული ჩარევის ფორმით, რომელიც საჭიროა მის მისაღწევად.

ნაბიჯი 4: პროექტის შერჩევა და განხორციელება

ეს, ალბათ, LEADER პროცესის ყველაზე მნიშვნელოვანი ეტაპია, რომლის დროსაც ფურცელზე არსებული რეალობა გარდაიქმნება რეალურ მოქმედებად. ამ ეტაპზე იქმნება, შეირჩევა და ხორციელდება პროექტები.

განაცხადის წარდგენის პროცესი: განსაზღვრული უნდა იყოს შერჩევის ცხადი პროცედურები, მათ შორის შერჩევის კრიტერიუმები. განაცხადის პროცესი, როგორც წესი, მოიცავს განაცხადების გამოქვეყნებას პროექტის განაცხადების მისაღებად. ამის შემდეგ ხდება საპროექტო განაცხადების შეფასება გამჭვირვალე და წინასწარ განსაზღვრული შერჩევის კრიტერიუმების მიხედვით. რეკომენდებულია, გამოყენებული იყოს ორ-ეტაპიანი განაცხადების წარდგენის პროცესი. პირველი ეტაპი არის ინტერესის გამოხატვა, სადაც განმცხადებლების შეფასება ხდება მარტივი დაშვებადობის კრიტერიუმების მიხედვით. მხოლოდ ამ კრიტერიუმების დაკმაყოფილების შემდეგ ეძლევათ განმცხადებლებს საშუალება, წარმოადგინონ სრული განაცხადები. შერჩევის კრიტერიუმები, რომლის საფუძველზეც უნდა შეირჩეს პროექტები, დაკავშირებული უნდა იყოს ადგილობრივი განვითარების სტრატეგიასთან. დანართში 2 მოცემულია ზოგიერთი ხშირად გამოყენებული შერჩევის კრიტერიუმი LEADER ინსტრუმენტთა ნაკრებიდან.

მნიშვნელოვანია, რომ განაცხადების კრიტერიუმები შეირჩეს პროექტის ზომის შესაბამის დონეზე. თუ განაცხადის პროცესი ძალიან რთულია და შერჩევის კრიტერიუმები ძალიან მკაცრი, ამან შეიძლება დააფრთხოს პატარა აქტორები და მათ თავი შეიკავონ მონაწილეობისგან.

მხარდაჭერა განმცხადებლებს: რაც შეიძლება ბევრი მაღალი ხარისხის საპროექტო განაცხადის მისაღებად, მნიშვნელოვანია მხარდაჭერის გაწევა პოტენციური განმცხადებლებისთვის. ეს იწყება იმის უზრუნველყოფით, რომ ინფორმაცია შესაძლებლობისა და მისი მოთხოვნების შესახებ ფართოდ იყოს გაზიარებული შესაბამისი დაინტერესებული მხარეებისთვის. პოტენციურ განმცხადებლებს უნდა ჰქონდეთ კითხვების დასმის შესაძლებლობა. განმცხადებლებს უნდა მიეწოდოთ

ცხადი და სასარგებლო უკუკავშირი მათი განაცხადების შესახებ, რომელიც დაეხმარება მათ, ისწავლონ და გააუმჯობესონ თავიანთი პროექტები. ზოგჯერ უკუკავშირის ეტაპის ინტეგრაცია შესაძლებელია განაცხადის წარმოდგენის პროცესთან, იმის გათვალისწინებით, რომ თანაბარი მხარდაჭერა ხელმისაწვდომი თითოეული განმცხადებლისთვის.

პროექტის შერჩევა: პროექტის შერჩევა უნდა მოხდეს იმ პროცედურებისა და შერჩევის კრიტერიუმების შესაბამისად, რომელთა კომუნიკაციაც მოხდა. პროცესი უნდა აღირიცხოს, რათა ხელმისაწვდომი იყოს მტკიცებულებები გადაწყვეტილების შესახებ. ხშირად, შერჩევა ხდება შეფასების მატრიცის გამოყენებით, სადაც თითოეული შემფასებელი რაოდენობრივ ქულას ანიჭებს თითოეულ განაცხადს. შერჩევის პროცესი შეიძლება განახორციელონ პირდაპირ ადგილობრივი განვითარების ჯგუფის წევრებმა, ან მისი ჩატარება შეუძლიათ ადგილობრივი განვითარების ჯგუფის თანამშრომლებს, რომელსაც შემდგომ ადგილობრივი განვითარების ჯგუფი განიხილავს და დაადასტურებს.

პროექტის განხორციელება: წარმატებული ადგილობრივი განვითარების ჯგუფისთვის მნიშვნელოვანია პროექტის იდეიდან მოქმედებაზე გადასვლის მხარდაჭერა, ვინაიდან ისინი უზრუნველყოფენ პროექტების შესაბამისობას ადგილობრივი განვითარების სტრატეგიებთან, მათ რეალისტურეობასა და შესრულებადობას. ადგილობრივი განვითარების ჯგუფებს კრიტიკული როლი აქვთ პროექტის მანძილზე, საწყისი იდეიდან, მის განხორციელებასა და შესაბამისი თანხების მოთხოვნამდე. ადგილობრივი განვითარების ჯგუფები განმცხადებლებს უნდა სთავაზობდნენ უწყვეტ დახმარებას და პროექტის დონის შეხვედრებს, როლებიც განსაკუთრებით მნიშვნელოვანია პროექტის დაწყებისას, სადაც გადაწყვეტილება მიიღება პროექტთან დაკავშირებულ საკვანძო პროცედურებზე. ადგილობრივი განვითარების ჯგუფები, ასევე, აწვდიან პროექტის განმხორციელებლებს პრაქტიკულ საინფორმაციო პაკეტებს, ეხმარებიან პროექტის მართვასა და პოტენციური აუდიტის განხორციელებაში. შეხვედრებს შორის მარტივი ხელმისაწვდომობა ტელეფონის ან ელ. ფოსტის საშუალებით უზრუნველყოფს მარტივ კომუნიკაციას და ახდენს შეცდომების პრევენციას, რაც ზრდის ღირებული პროექტების წარმატების შანსს.

ნაბიჯი 5: მონიტორინგი და შეფასება

LEADER პროცესისთვის მნიშვნელოვანია მონიტორინგისა და შეფასების ეფექტური ჩარჩო. ის უზრუნველყოფს ანგარიშვალდებულებას და იძლევა ნასწავლი გაკვეთილებისა და საუკეთესო პრაქტიკის იდენტიფიცირების შესაძლებლობას. ვინაიდან LEADER ფოკუსირდება ინოვაციაზე, მოსალოდნელია, რომ ყველა ჩარევა ვერ განხორციელდება გეგმის მიხედვით. მონიტორინგისა და შეფასების კარგი ჩარჩო უნდა იყოს განხილული როგორც სწავლისა და გაუმჯობესების შესაძლებლობა, და არა შეცდომებისთვის აქტორების დასჯის საშუალება.

ეფექტური მონიტორინგი და შეფასება მოითხოვს თითოეული მიზნისთვის, ამოცანისა და პროექტისთვის წარმატების ცხად საზომს, რათა შეძლოთ

სტრატეგიის შესრულების თვალის მიდევნება და იმის განსაზღვრა, რამდენად იქნა მიღწეული მიზნები და ამოცანები, და პროექტის შედეგები.

LEADER ინსტრუმენტთა ნაკრებს იდენტიფიცირებული აქვთ რიგი ანგარიშები LEADER-ის შეფასებისა და მონიტორინგის თემაზე, რომლის ნახვაც შესაძლებელია დანართში 1.

სოფლის მეურნეობა

სოფლის მეურნეობა - კონკურენტული უპირატესობის გამოყენება ყველაზე კონკურენტული გზით

მთიან ადგილებში სოფლის მეურნეობა შეიძლება იყოს მომთხოვნი და გამოწვევებით სავსე. რელიეფი ნაკლებად ხელსაყრელია ავტომატიზაციისთვის, განსხვავებით სწორი რელიეფისგან, რაც იწვევს შედარებით მაღალ საწარმოო ხარჯებს, ვინაიდან მთაში მცხოვრებ ფერმერებს უფრო მეტი დროის დახარჯა უწევთ საქმის შესასრულებლად.

თუმცა, მსოფლიოში, სადაც მდგრადი პროდუქტების შესახებ ცნობიერება სულ უფრო იზრდება, მთის ფერმერებს შეუძლიათ ისარგებლონ ხარისხზე აქცენტირებით და ნიშური სოფლის მეურნეობის პროდუქციაზე ფოკუსირებით, განსაკუთრებით ისეთებზე, რომლებიც ბუნებრივად კარგად ხარობენ რეგიონში. ეს წარმოადგენს ბუნებრივ უპირატესობას. მაღალი ხარისხის პროდუქციის წარმოების პრიორიტეტიზაციით, რაოდენობასა და დაბალ ფასებთან შედარებით, ფერმერებს შეუძლიათ საკუთარი თავი გამოარჩიონ და ეფექტურად გაუწიონ კონკურენცია სხვებს სულ უფრო გლობალურ ეკონომიკაში.

შედარებითი და კონკურენტული უპირატესობა

შედარებითი უპირატესობა აქ გულისხმობს იმ ბუნებრივ უპირატესობას, რომელიც თქვენს რეგიონს შეიძლება ჰქონდეს და სხვა რეგიონებს არ აქვთ. მაგალითად, მთელი მსოფლიოსთვის საქართველო ცნობილია როგორც მთებისა და ღვინის ქვეყანა. ეს შედარებითი უპირატესობაა. ნიდერლანდებს არ აქვს ეს შედარებითი უპირატესობა. თუმცა, მუშაობაა საჭირო *შედარებით უპირატესობაზე*, რათა ის ასევე ვაქციოთ *კონკურენტულ უპირატესობად*. ვინაიდან არსებობს სხვა ქვეყნებიც, რომლებსაც აქვთ მთები და ღვინო, მაგალითად ავსტრია და საფრანგეთი.

წარმოიდგინეთ, რომ ჩვენ ვფოკუსირდებით ღვინოზე; როგორ გამოარჩევთ თქვენს თავს სხვა კონკურენტებისგან? როგორ გაზრდით თქვენს ბუნებრივ უპირატესობას ისე, რომ კონკურენცია გაუწიოთ სხვა ღვინის მწარმოებელ რეგიონებს? მაგალითად, საქართველოს დიდწილად შეუძლია ფოკუსირდეს ღვინის მარკეტინგზე, როგორც მსოფლიოში ღვინის წარმოების ყველაზე გრძელი ისტორიის მქონე ქვეყანას, როგორც ღვინის სამშობლო.

ამ თავში თქვენ ნახავთ რამდენიმე მაგალითს, თუ როგორ მოახერხეს ფერმერებმა და მეწარმეებმა გაუმჯობესებინათ თავიანთი ბიზნესი მოდელები შედარებით და კონკურენტულ უპირატესობაზე კონცენტრირებით.

გარდა მაღალი ხარისხის საბაზისო პროდუქციის წარმოებისა, ასევე მნიშვნელოვანია მხედველობაში მივიღოთ ის საბოლოო პროდუქტი, რომელიც

ტოვებს რეგიონს. ბევრ ქვეყანაში ნედლეულის მნიშვნელოვანი რაოდენობის ექსპორტი ხდება, თუმცა ფერმერებსა და კოოპერატივებს შეუძლიათ ფოკუსირდნენ დასრულებული პროდუქციის წარმოებაზე. ამ მიდგომას მნიშვნელოვნად მეტი ღირებულების შექმნა შეუძლია გასაყიდი პროდუქციისთვის.

მაგალითად, მხოლოდ ნედლი რძის წარმოების ნაცვლად, არის რძის პროდუქტების მწარმოებელი თქვენს რეგიონში? მოშორებულ სასაკლაოებზე თქვენი საქონლის გაგზავნის ნაცვლად, შეიძლება ხორცი გადამამუშავდეს ადგილზე? მოწეულ კარტოფილს აგზავნით უფრო დიდ ქარხნებში, თუ შეგიძლიათ ადგილზე შექმნათ და გაყიდოთ უკეთესი პროდუქცია?

ორივე სტრატეგიისთვის - ფოკუსირება ხარისხიან პროდუქციაზე და თქვენი პროდუქტებისთვის მეტი ღირებულების შესაძენად მნიშვნელოვანია, რომ თქვენი წარმოება საკმარისად დიდი იყოს თქვენი ბიზნეს მოდელის მოთხოვნების დასაკმაყოფილებლად. თუ გსურთ თქვენი პროდუქციისთვის კარგი ფასის მისაღებად მოლაპარაკების გამართვა, საკმარისი რაოდენობის ქონა უფრო გაამარტივებს საქმეს მყიდველებისთვის, რადგან მათ არ ექნებათ რამდენიმე მწარმოებლისგან პროდუქციის შექმნის საჭიროება.

თქვენ შეგიძლიათ მეტი წაიკითხოთ ამ თემაზე კოოპერატივებთან დაკავშირებულ განყოფილებაში, რომელიც მოცემულია ქვევით.

თუ თქვენ აპირებთ თქვენი პროდუქციის შემდგომ გადამამუშავებას, თქვენი ბიზნეს მოდელი მხედველობაში უნდა იღებდეს გადამამუშავების ხარჯების დაფარვას გაყიდული პროდუქციიდან. შთაგონებისთვის თქვენ შეგიძლიათ ნახოთ მაგალითები იტალიიდან და ჩეხეთის რესპუბლიკიდან, რომლებიც მოცემულია ამ თავში.

მცირემიწიანი ფერმერების მდგომარეობის გაუმჯობესება კოოპერატივებთან ასოცირებით

ეს მაგალითი აჩვენებს, თუ როგორ შეიძლება ბაზარზე მდგომარეობის გაუმჯობესება მცირემიწიანი ფერმერებისთვის.

სლოვაკრანი (სლოვენია)

კონტექსტი და სტრატეგია

კრანი წარმოადგენს სლოვენის რეგიონის გორენსკას დედაქალაქს. თავისი მდებარეობით ქვეყნის დედაქალაქ ლუბლიანას, ავსტრიის საზღვრისა და ალპების სიახლოვეს, კრანს ხშირად მოიხსენიებენ სლოვენის ალპების დედაქალაქად. მისი მოსახლეობა შეადგენს დაახლოებით 37,000 მაცხოვრებელს და დამატებით 58,000 მაცხოვრებელია მის შემოგარენში. დემოგრაფიულად, მოსახლეობა საკმაოდ დაბალანსებულია - დაახლოებით 25% - 25 წლამდე პირი, 43% - 25-დან 55 წლამდე ასაკობრივ ჯგუფში და 32% - 55 წელზე ზევით.

სლოვენიაში ბევრი ფერმა მცირე ზომის არის და მათ უჭირთ ძირითადი მაღაზიების ქსელების - Mercator, Lidl, Hofer (საქართველოში კარფურისა და სპარის მსგავსი) რაოდენობრივი მოთხოვნების დაკმაყოფილება. შედეგად, ცალკეულ ფერმერებს უჭირთ ბაზარზე ეფექტური წვდომა. ისინი აწყდებოდნენ სირთულეებს მოლაპარაკებისას და ხშირად იყვნენ სუსტ სავაჭრო პოზიციაში.

ამის გამო, თითოეულ ფერმერს უწევდა ბაზართან ინდივიდუალურად დაკავშირება და პროდუქციის დამოუკიდებლად გაყიდვა. ეს მათ აყენებდათ ძალიან სუსტ პოზიციაში მოლაპარაკებებისას, ვინაიდან ისინი წარმოადგენდნენ მხოლოდ ცალკეულ ფერმერებს (მაგალითად) და სუპერმარკეტებს შეეძლოთ პროდუქციის შერჩევა მრავალი ფერმერისგან. დამატებით, შემსყიდველებთან ინდივიდუალურად მისვლა და მოლაპარაკება ბევრ დროს საჭიროებს.

ამ საკითხზე საპასუხოდ, სლოგა კრანის² სოფლის მეურნეობისა და სატყეო კოოპერატივებმა დააფუძნეს კარტოფილისა და ხილ-ბოსტნეულის ფერმერების ჯგუფები თავიანთი კოოპერატივის ქვეშ. მდგომარეობაზე ერთობლივი რეაგირებისთვის ამ ჯგუფებმა გააერთიანეს ფერმერები სხვადასხვა რეგიონებიდან. მათი ძირითადი მიზანი იყო მცირემიწიანი ფერმერების მდგომარეობის გაუმჯობესება პროდუქციის გაერთიანების გზით. იმავდროულად, მათ წარმართეს სარეკლამო და მარკეტინგული აქტივობები ბაზარზე მათი არსებობის გასამდიერებლად.

კოოპერატივი, რომელიც ექვსი ათწლეულია რაც არსებობს, აერთიანებს დაახლოებით 480 წევრ ფერმერს და დაქირავებული ჰყავს დაახლოებით 90 პირი. ის მუშაობს სამ მუნიციპალიტეტში და ნაწილობრივ, დამატებით სამ სხვა მუნიციპალიტეტში.

რა გააკეთა ამ ჯგუფმა?

- 2019-დან 2022 წლამდე, კოოპერატივის წევრებმა იმუშავეს რეგიონის მასშტაბით ადგილობრივ ფერმერებში ცნობიერების ამაღლებაზე მწარმოებელთა ჯგუფებთან მიერთების უპირატესობის შესახებ.
- კოოპერატივმა შექმნა საკუთარი ბრენდი „პოლონკა“, როგორც მომხმარებელთა თავდაჯერებულობის გაძლიერების საშუალება. ბრენდი „პოლონკა“ მკვეთრად არის გამოსახული კოოპერატივის ყველა პროდუქტზე და დაკავშირებულია ფერმერის ადგილმდებარეობასა და სახელთან.
- მათ ასევე შეიტანეს ცვლილებები თავიანთ კომპიუტერულ სისტემაში, რათა გაეუმჯობესებინათ პროდუქციის მიკვლევადობა.
- კოოპერატივმა განაახლა მისი საწარმოო და შესაფუთი დანადგარები, სამაცივრე ოთახები და მიიღო ენერგოეფექტურობის ზომები პროდუქციის ხარისხის მაქსიმუმიზაციისთვის.

² <https://www.sloga.si/sl/>

- ფერმერებისთვის ჩატარდა რიგი სამუშაო შეხვედრები პროდუქციის ხარისხის გასაუმჯობესებლად და ტექნიკური მხარდაჭერა მიეწოდათ მათ ბიზნეს პრაქტიკის გასაძლიერებლად.

როგორ გააკეთეს მათ ეს?

კოოპერატივი უკვე იყო გრძელი ისტორიის მქონე ორგანიზაცია. შესაბამისად, მათ შეეძლოთ გამოეყენებიათ უკვე დაგროვილი ცოდნა, უნარები და სტრუქტურა მეტი ფერმერისთვის ხმის მისაწვდენად. თუმცა, კოოპერატივმა დიდი სარგებელი მიიღო დამატებითი მხარდაჭერითა და რჩევით, რომელიც მათ მიაწოდათ სოფლის მეურნეობის საკონსულტაციო სერვისმა და სლოვენის საგანმანათლებლო დაწესებულებებმა.

კოოპერატივი ჯამური ბიუჯეტი იყო 350,000 ევრო, საიდანაც 150,000 ევრო დაფინანსებული იყო ევროპის სოფლის მეურნეობის სოფლის განვითარების ფონდიდან (EAFRD), ანალოგიური თანხა მოდიოდა კერძო ფონდებიდან და 50,000 ევრო - ადგილობრივი ხელისუფლებიდან.

შედეგები

პროექტმა ერთმანეთს დააკავშირა 1,700-ზე მეტი ფერმერი. ფერმერები ერთმანეთთან თანამშრომლობენ და ახლა შეუძლიათ მიწოდების მოცულობის დაკმაყოფილება დიდი მაღაზიებისთვის. ამ თანამშრომლობის შედეგად ორი სამუშაო პოზიცია შეიქმნა, რომელიც ფოკუსირდება მარკეტინგსა და გაყიდვებზე და პროდუქციის უკეთეს ხარისხზე.

1.700 ფერმერი უკვე ბევრია და 60-წლიან ასოციაციას უკვე აქვს ვრცელი ისტორია და სტრუქტურა. საიდან უნდა დაიწყოთ, თუ ჯერ არ გაგიერთიანებიათ ძალები სხვა ფერმერთან?

მოდით შევხედოთ მაკინის მთების - ძველი დუნაის ადგილობრივი განვითარების ჯგუფის მაგალითს. მათ წამოიწყეს პროექტი, რათა გაემდიერებიათ ეკონომიკური განვითარება. მათ დაიწყეს ექვსი ფერმერთ, რომლებიც იკვლევდნენ თავიანთი მოგების გაზრდის სტრატეგიებს.

ადგილობრივი განვითარების ჯგუფი: მაკინის მთები - ძველი დუნაი (რუმინეთი)

კონტექსტი და სტრატეგია

რუმინეთში, მაკინის მთებში - ძველი დუნაი, არსებული ადგილობრივი განვითარების ჯგუფი წარმოადგენს სოფლის მეურნეობის ტერიტორიას შეზღუდული მრავალფეროვნებით. აქ ფერმერები მუშაობენ მცირე მასშტაბებზე და წარმოადგენენ ფერმერებს, რომლებიც ნაწილობრივ ახერხებენ საარსებო შემოსავლის მიღებას. მაგალითად, საქონლის ფერმათა 77% ფლობენ კერძო პირები, რომლებსაც ჰყავთ საშუალოდ 30 სული საქონელი თითოეულ ფერმაში. შედეგად, ისინი დგანან გამოწვევების წინაშე ბაზარზე წვდომის კუთხით.

ამ რეგიონში, LEADER მიდგომა განხორციელდა ფერმერთა დასახმარებლად რათა მათ დახმარებოდნენ ერთობლივი გადაწყვეტებით ფერმების მოდერნიზაციასა და საბაზრო ონკურენტუნარიანობის გაძლიერებაში. ამ კონტექსტში ექვსმა ფერმერმა გამოიყენა LEADER-ის მხარდაჭერა ერთობლივი მოქმედებისთვის ასოციაციის ჩამოსაყალიბებლად.

რა გააკეთა ექვსმა ფერმერმა?

- ხელი მოაწერეს თანამშრომლობის შეთანხმებას და ჩამოაყალიბეს ასოციაცია.
- საერთო მოხმარებისთვის ერთობლივად შეიძინეს სოფლის მეურნეობის მანქანები და დანადგარები.
- შექმნეს ასოციაციის ვებგვერდი თავიანთი პროექტის საჩვენებლად.
- აწარმოეს სარეკლამო კამპანია ადგილობრივი განვითარების ჯგუფის ტერიტორიის მუნიციპალიტეტებში ისეთი მეთოდებით, როგორცაა ლიფლეტების გავრცელება და სხვა ადგილობრივ ფერმერებთან პირისპირ შეხვედრების ორგანიზება.

შედეგები

- ჯგუფი ერთობლივად მართავს მანქანა-დანადგარებს და ერთობლივად ახდენს სოფლის მეურნეობის სერვისების შესახებ შეთანხმებების გაფორმებას, ისევე როგორც თესლისა და სასუქების შეძენას, რომელიც მათ უკეთესი ფასის მიღების შესაძლებლობას აძლევთ.
- ამჟამად ისინი მოიაზრებენ კოოპერატივად გარდაქმნას, რაც გულისხმობს ერთობლივ წარმოებასა და სოფლის მეურნეობის პროდუქციის ერთობლივ მარკეტინგს.
- მსგავსი მოდელობები ხელს უწყობენ თანამშრომლობის კულტურის გაძლიერებას რეგიონში.

საერთო ჯამში, ნაბიჯები შეიძლება ჩანდეს პატარა, მაგრამ ეკონომიკური განვითარება საჭიროებს გრძელვადიან პასუხისმგებლობას. მოსალოდნელია, რომ ასოციაციის მომგებიანობა გაიზრდება, რაც ქმნის რეგიონში დადებით მაგალითს ბიზნესში ახალი მიდგომების გამოყენების კუთხით.

გაკვეთილები, ეკონომიკურ განვითარებაში LEADER-ის როლის გასაგებად

- მცირე მასშტაბზე ფერმერული საქმიანობის განხორციელებისას, მნიშვნელოვანია ჯგუფში ან კოოპერატივში გაწევრიანების მოაზრება ბაზარზე პოზიციების გასაძლიერებლად. ამას სარგებელი მოაქვს არამხოლოდ ცალკეული ფერმერებისთვის, არამედ იწვევს გრძელვადიან პერსპექტივაში ხარჯების შემცირებას ყველა ჩართული პირისთვის.
- გამოიყენეთ არსებული სტრუქტურები, როგორცაა კოოპერატივები, ნაცვლად ბორბლის ხელახლა გამოგონებისა, რათა წინ წაწიოთ პროცესები და დაზოგოთ რესურსები. ითანამშრომლეთ საგანმანათლებლო

დაწესებულებებთან, რომლებსაც შეუძლიათ მიმართულების მოცემა სოფლის მეურნეობის უახლეს ტექნიკებში. ხშირად ამ ინსტიტუტებს სურთ თავიანთი სტუდენტების ჩართვა რეალურ პროექტებში, რაც აძლიერებს სწავლების პროცესს.

- გამოიყენეთ „ჰაკათონების“ კონცეფცია, სადაც მონაწილეები ერთვებიან გონებრივ იერიშში იდეების ან პრობლემებისა და მაგალითების გადაწყვეტების მოსაძებნად. სოფლის მეურნეობის ინსტიტუტებს შეუძლიათ დახმარება სოფლის მეურნეობის გამოწვევებში, ხოლო სხვა შესაბამის ინსტიტუტებს შეუძლიათ სხვა ტიპის გამოწვევებთან გამკლავებაში დახმარება. ამ მიდგომას შეუძლია, შედეგად მოგვცეთ არსებული პრობლემებისთვის ინოვაციური გადაწყვეტები.

ტრენინგ ინსტიტუტებთან მუშაობა

სოფლის მეურნეობის საგანმანათლებლო ინსტიტუტები შეიძლება გამოსადეგი იყოს რჩევისთვის და მათ დახმარების აღმოჩენა შეუძლიათ რამდენიმე ფერმერისთვის ერთბაშად (ან მთლიანი სექტორისთვის). რა თქმა უნდა, სოფლის მეურნეობის საგანმანათლებლო ინსტიტუტებში განსხვავებული სემინტებია, რომლებიც შეიძლება მოიცავდეს სპეციალიზაციას თესლზე, სასუქებზე, მოსავლის მიღების ტექნიკებზე, მანქანა-დანადგარებზე, და ა.შ. ყველაფერ ამას შეუძლია ფერმერთა და სოფლის მეურნეობის სექტორის მხარდაჭერა.

პოლონეთში პროექტმა მხარი დაუჭირა *აგროტრონიკის* სტუდენტებს სოფლის მეურნეობის სკოლებში. *აგროტრონიკი* ნიშნავს სოფლის მეურნეობის მანქანებისა და პროგრამული უზრუნველყოფის კომბინაციას. ის აჩვენებს, როგორ შეიძლება ადგილობრივი განვითარების ჯგუფების დაფინანსების გამოყენება ხალხში ცოდნისა და უნარების გასაუმჯობესებლად. ეს შედეგად იძლევა არამხოლოდ მონაწილეთა ეკონომიკურ განვითარებას მათთვის სამუშაოს უზრუნველყოფით, არამედ მათ უკეთ შეუძლიათ თავიანთ საქმიანობაში რჩევის მიცემა და დახმარების გაწევა სხვა ფერმერებისთვის.

ვინაიდან სოფლის მეურნეობა სწრაფად იცვლება, გადამზადებაში მონაწილე ფერმერებს უნდა ჰქონდეთ წვდომა უახლეს მანქანა-დანადგარებთან. ეს კი შესაძლებელია სოფლის მეურნეობის ტრენინგ ცენტრებსა და სექტორის ექსპერტებთან განგრძობითი თანამშრომლობით.

პროექტი მიზნად ისახავდა წვლილის შეტანას სოფლის მეურნეობის სტუდენტებისთვის სოფლის მეურნეობის მექანიკურ-ელექტრონული სისტემების შესახებ ცოდნისა და უნარების გადაცემაში. შეთავაზებული იყო ორდღიანი კურსები მრავალი სესიით (როგორც თეორიული, ასევე პრაქტიკული). გადამწყვეტი როლი ითამაშა სოფლის მეურნეობის თანამედროვე მანქანა-დანადგარების მწარმოებლებისა და დისტრიბუტორთა ჩართულობამ, რადგან ამ პროცესმა ჩამოაყალიბა მნიშვნელოვანი ქსელი სამომავლო დამსაქმებლებსა და ტრენინგში მონაწილეებს შორის. მან შესაძლებლობა მისცა მონაწილეებს, მიეღოთ ცოდნა სექტორში მოსალოდნელი უნარების შესახებ.

ამან შედეგად გამოიღო 50 მონაწილის გაუმჯობესებული უნარები აგროტრონიქსის დიაგნოსტიკისა და შეკეთებაში, ისევე როგორც მისცა მათ თავდაჯერებულობა სამომავლო კარიერულ გზაზე.



აგროსაკვების პროცესების მოდერნიზაცია

ამ მაგალითში ნაჩვენებია, რისი გაკეთება შეუძლია საკვების გადამამუშავებელ კომპანიას წარმოების გასაზრდელად.

მოლიზეს რეგიონი (იტალია)

კონტექსტი და სტრატეგია

იტალიაში, მოლიზეს რეგიონში, ორომინერვა არის საოჯახო კომპანია, რომელიც მდებარეობს პატარა ქალაქში. ის აწარმოებს ზეთის ზეთს, არტიშოკს ზეთის ზეთში, პესტოს სოუსებს, პომიდვრის სოუსებს, და სხვა პროდუქტებს. იტალიის ამ კონკრეტულ ადგილას ხელსაყრელი კლიმატია ზეთისხილის ხისა და სოფლის მეურნეობის სხვა მაღალი ხარისხის პროდუქციის ზრდისთვის. კომპანია მუშაობს სხვა ადგილობრივ ფერმებთან, რომლებიც კომპანიას აწვდიან შესანიშნავ ნედლეულს.

კომპანიამ ისარგებლა ამ ტერიტორიის შედარებითი უპირატესობით, რაც გამოიხატება ზეთის ზეთისა და სხვა პროდუქციის მოსაყვანად საჭირო ხელსაყრელ კლიმატში. ის ასევე სარგებლობს იტალიის ფართოდ ცნობილი რეპუტაციით კარგი საკვებისა და მაღალი ხარისხის პროდუქციის წარმოების კუთხით.

კომპანია აწარმოებს არტიზანულ საკვებს ტრადიციების დაცვით - ისინი ჯერ კიდევ ყველაფერს აწარმოებდნენ ხელით. აუცილებელი გახდა საწარმოო პროცესის ეფექტიანობის გაზრდა, რადგან არსებული პროცესი მოითხოვდა ძალიან ბევრ დროს და სურდათ წარმოების გაზრდა. ნედლეულის მომწოდებელ ფერმებსაც შეეძლოთ ესარგებლათ გაზრდილი წარმოებით.

როგორ შეძლეს ინოვაცია და მაღალი ხარისხის შენარჩუნება?

რა გააკეთეს?

- კომპანიამ შექმნა ახალი საწარმოო ხაზი უსაფრთხოების გაუმჯობესებული კონტროლით, მართვის ახალი პროგრამული უზრუნველყოფითა და ახალი ციფრული მაღაზია.
- საწყობის მართვა და ლოჯისტიკა გაუმჯობესდა ახალი მანქანა-დანადგარებით ნედლეულის დაჩქარებული მართვისთვის (და შენახვისთვის).

შედეგები

- კომპანიის შემოსავალი 30%-ით გაიზარდა ამ ჩარევიდან ყოველ მომდევნო წელს.
- ახალი მანქანების დახმარებით მათ შეძლეს პროდუქციის გამრავალფეროვნება საკვები პროდუქტების ახალი რეცეპტების შექმნით.

- მათ ასევე მოიპოვეს ხარისხის სერტიფიცირება საკვების უსაფრთხოების მართვის სისტემებში.

იფიქრეთ შემდეგზე ...

ეს კომპანია უზრუნველყოფს დასაქმების შესაძლებლობას პირებისთვის, რომლებსაც უჭირთ სამუშაო ბაზარზე წვდომა. მათ ითანამშრომლეს გონებრივი შეზღუდვების მქონე პირების კოოპერატივთან და თანხმდები პირის გარეშე მყოფ უცხოელ არასროლწლოვან პირთა ასოციაციასთან, რითაც დაეხმარენ გარიყულ ჯგუფებს დასაქმებულებს და თავიდან აერიდებიათ მარტოობა და სიღარიბე. ეს აჩვენებს, როგორ შეუძლია ეკონომიკურ განვითარებას სოცალური კეთილდღეობის მხარდაჭერა. ეკონომიკური ზრდა მიზნად უნდა ისახავდეს ინკლუზიურობას, რათა მოხდეს ეკონომიკური უთანასწორობის პრევენცია, რასაც საბოლოო ჯამში შეუძლია თემში სოციალური თანხმობის დაზიანება.

სოციალური ჩართულობა მზარდად მნიშვნელოვანი ხდება და ხშირად ხვდება ბიზნესების კორპორაციული სოციალური პასუხისმგებლობის (CSR) პოლიტიკებში. CSR ხაზს უსვამს ბიზნესის ვალდებულებას, ხელი შეუწყოს სოციალურ ინკლუზიურობას და არ წარმოადგენს მხოლოდ „კარგი იქნებოდა რომ გვეკონდეს“ საკითხს. ევროპულ ბაზარზე ბევრი მყიდველი, ბაზარი და ტენდერი კონკრეტულად კითხულობს კომპანიების CSR პოლიტიკებს, როდესაც განიხილავენ თანამშრომლობას ახალ ბიზნესებთან.

სერიფოსი, საბერძნეთი

საბერძნეთის კუნძულ სერიფოსზე ახალგაზრდა ფერმერმა მიიღო დაფინანსება თანამედროვე და ეკომეგორბული მეღვინეობის დასაარსებლად. სერიფოსი ერთ-ერთია იმ მცირე ადგილთაგან, სადაც ყურძნის უნიკალური სახეობა 'სერიფოტიკო' ხარობს. ფერმერმა მემკვიდრეობით მიიღო ერთ ჰექტარზე გაშენებული ვენახები, რომელიც მან გამოიყენა ამ უნიკალური ადგილობრივი ჯიშის ყურძნის მაღალი ხარისხის ღვინის წარმოებისთვის.

მეღვინეობის წარმატებულად შექმნის შემდეგ მან მოითხოვა დამატებითი დაფინანსება ვენახების გასაფართოებლად და ღვინის წარმოების გასაზრდელად. მისი მიზანი იყო იმ რეგიონში ნაყოფიერების/პროდუქტიულობის გაძლიერება, რომელიც ხასიათდება სოფლის მეურნეობის სფეროში შეზღუდული აქტივობითა და ახალგაზრდებისთვის დასაქმების შეზღუდული შესაძლებლობებით.

რა გააკეთა მან?

- ფერმერმა გააშენა ახალი ორგანული ვენახი დაახლოებით 2,000 კვ.მ. ფართობზე
- შექმნილი იქნა წარმოების მოდერნიზაციისთვის საჭირო ისეთი ხელსაწყოები და დანადგარები, როგორცაა ძრავის მქონე კულტივატორი, ხის დამაქუცმაცებელი, ბალახის საკრეჭი და ელექტრო ხერხი.

შედეგები

ახალ ვენახს შეუძლია ღვინის წარმოების გაზრდა დამატებით 1,500 ბოთლამდე და შეიქმნა ხუთი ახალი სამუშაო ადგილი (ოთხი სეზონური როლი და ერთი ენოლოგი/მელვინე).

ვიზიტორები და მელვინეობები

ერთ-ერთი ახალი სეზონური სამსახური, რომელიც შეიქმნა, იყოს მასპინძელი, რომელიც იღებდა ვიზიტორებს მელვინეობაში. ეს აჩვენებს მელვინეობების პოტენციალს მიიღონ ვიზიტორები, როდესაც მარკეტინგი ეფექტურად არის წარმოებული.

ღვინის ტურიზმი იზიდავს ვიზიტორთა სპეციფიურ სეგმენტს, განსაკუთრებით მათ, ვინც აფასებს ღვინოს. ეს ვიზიტორები ენთუზიასით უდგებიან მელვინეობებში სტუმრობასა და ღვინის დეგუსტაციაში მონაწილეობას, განსაკუთრებით ლამაზ გარემოში. ამ მიდგომის გამოყენებით თქვენი ბიზნესი კონცენტრირდება არამხოლოდ მაღაზიებისთვის პროდუქციის მიყიდვაზე, არამედ ვიზიტორებსაც იზიდავს მელვინეობაში. ეს ვიზიტორები ყიდულობენ მცირე ოდენობის ღვინის ნაწარმს, იხდიან თქვენს მელვინეობაში ღვინის გასტრონომიული დეგუსტაციის ღირებულებას და ხშირად ხდებიან თქვენი მელვინეობის სხვებისთვის გამცნობები.

მხედველობაში მიიღეთ თანამშრომლობის შესაძლებლობა და ტურისტული აქტივობების, როგორცაა ლაშქრობა, დაკავშირება რეგიონში არსებულ მელვინეობებთან. იფიქრეთ 'ღვინის ბილიკზე' რომელზეც მოგზაურობას შეძლებენ მოლაშქრეები, ველოსიპედისტები ან ცხენოსნები. ასეთ ტურისტებს დაჭირდებათ ღამის გასათევი ადგილი, საკვები, სასმელი და შესაძლოა, ღვინის დეგუსტაციის სწავლება ან კულინარიის კლასები, სადაც ისინი შეძლებენ ადგილობრივი კერძების მომზადებას, რომლებიც უხდება ადგილობრივ ღვინებს.

მეცხოველეობა

ორგანული მეცხოველეობის ფერმა აუმჯობესებს ტექსტილის პროდუქციას - ჩეხი ფერმერები

2017 წელს ჩეხეთში ქალიშვილმა გადაიბარა ოჯახის მეცხოველეობის ფერმა. ფერმა³ მდებარეობს ჩეხეთის რესპუბლიკაში ფრენშტატ პოდ რადჰომტემში, რომელიც არის 11,000 მოსახლის მქონე პატარა ქალაქი. ის მდებარეობს ჩეხეთის რესპუბლიკის აღმოსავლეთ ნაწილში და გაშენებულია მორავიის სილეზიის ძირში (მთათა სისტემის ძირში). ფერმაში ჰყავთ რომნი მარშის ცხვრის ჯიში, ვინაიდან გამძლეობა მათ აძლევს სამოვრებზე ძოვის საშუალებას მთელი წლის მანძილზე.

როგორია ბიზნეს მოდელი?

- კომპანია აშენებს და მართავს ცხვრის ფარას. დაფინანსებით ისინი გარდაიქმნენ ორგანულ ფერმად.
- ცხვრის მატყლის დამუშავება ხდება ტრადიციული თექის გზით.⁴
- თექის პროდუქცია, რომელსაც აწარმოებენ, მაგალითად არის ფეხსაცმელები და ქუდები და ისინი სერტიფიცირებულია როგორც 'ზესკიდის ორიგინალური' ხელნაკეთი პროდუქცია რეგიონიდან.
- პროდუქციის რეკლამირება და გაყიდვა ხდება რეგიონულ ბაზრებზე და ასევე სლოვენიაში.



პროექტის მიზანი იყო ფერმის შენარჩუნება წარმოების ხარჯების შემცირებითა და ფერმერული კომპანიის აქტივობების გამრავალფეროვნებით. ეს გაზრდიდა თვითკმარობასა და შესძენდა მეტ დამოუკიდებლობას სტანდარტული სასაქონლო ბაზრის ფასებისგან.

რა გააკეთეს მათ?

- შეიქმნა ახალი სამოვრები მცენარეთა ახალი ნაირსახეობებით, რომელმაც გააუმჯობესა სამოვარების რაოდენობა და ხარისხი.
- პროდუქტიულობის გასაზრდელად და ზედნადები ხარჯების შესამცირებლად შექმნილი იქნა ახალი აღჭურვილობა, მათ შორის თივის ტუკების გადამზიდავი და ცხვრის დასამუშავებელი მობილური მოწყობილობა.
- ფარა გაფართოვდა და გაიზარდა მისი გენეტიკური მრავალფეროვნება.

³ <https://farmapodradhostem.cz/>

⁴ თექის დამზადება არის ტექსტილის დამუშავების ტექნიკა, რომელიც მოიცავს ბოჭკოების, როგორც წესი შალის, ერთმანეთზე დაწნევას, რათა შეიქმნას მკვრივი, ქსოვილის მსგავსი მასალა.

ეს მოქმედებები განხორციელდა როგორც ორგანულ ფერმად გარდაქმნის ნაწილი.

შედეგები ფერმისთვის

- ინვესტიციამ და განხორციელებულმა მოქმედებებმა გააუმჯობესა ფერმის ნაყოფიერება, ვინაიდან მძიმე შრომა გამარტივდა და ახალი დანადგარებით დაიზოგა ბევრი დრო.
- შალის გაყიდვები გაიზარდა.

შედეგები რეგიონისთვის

- დაფინანსება ეხმარება ფერმერს, რომელსაც შეუძლია შეინარჩუნოს მიწის მართვის ტრადიციული პრაქტიკა, რითაც მხარს უჭერს ადგილობრივი სოფლის ეკონომიკის სიცოცხლისუნარიანობასა და თავად ფერმერს, გააფართოს თავისი ეკონომიკური საქმიანობა. დამატებით, ცხვრის ტრადიციული ძოვის სისტემა ხელს უწყობს ბიომრავალფეროვნების შენარჩუნებას.
- ცოდნისა და გამოცდილების გაზიარება ხდება სარეკლამო ღონისძიებებზე. ამ ღონისძიებებში მონაწილეობენ სხვა ფერმერები და დაინტერესებული პირები, რომლებიც დაკავშრებულები არიან ცხვრის მოშენებასთან. გამოცდილების გაზიარება აძლიერებს რეგიონში ექსპერტიზასა და თანამშრომლობას. მას ასევე მოაქვს დამატებითი სარგებელი მომხმარებლებში მეცხოველეობის მნიშვნელობის შესახებ ცნობიერების ამაღლებით.

ბერძული საქონლის კონკურენტუნარიანობის გაზრდა რაოდენობის ნაცვლად ხარისხზე კონცენტრირებით

გლობალიზებულ სამყაროში გზის გაკვლევა დაკავშირებულია ეკონომიკურ გამოწვევებთან არამხოლოდ სოფლის მეურნეობის, არამედ მეცხოველეობის წარმოებისთვისაც. ტერიტორიებით მდიდარ ქვეყნებსა და ავტომატიზირებულ ფერმერულ სისტემებს შეუძლიათ წარმოების გაფართოება და ეკონომიკური სარგებლის მიღება. შემდეგი მაგალითი აჩვენებს, რომ მცირე ზომის მეცხოველეობის ფერმებსაც შეუძლიათ კონკურენტუნარიანობის შენარჩუნება გლობალურ ბაზარზე.

კონტექსტი და სტრატეგია

ჩრდილოეთ საბერძნეთში, საქონლის მომშენებლებს აქვთ საქონლის სხვადასხვა ჯიშების, როგორც ადგილობრივის ასევე შემოყვანილის, ერმანეთთან შეჯვარების ისტორია. ამ პრაქტიკამ შედეგად გამოიღო შერეული ჯიშები, რომლებიც უფრო მიდრეკილები არიან დაავადებებისა და დაზიანებების მიმართ, რაც შედეგად იძლევა გაზრდილ ხარჯებს.

პროექტის მიზანი იყო ამ ტენდენციის შემობრუნება და ბერძნული ჯიშის - ბერძნული წითელი კასტორია კრისტალოპიგის აღდგენაზე კონცენტრირება. მათ შემოიღეს წარმომავლობის სერტიფიცირების სისტემა ხორცის ხარისხის

ხაზგასასმელად და მომხმარებელთა მოთხოვნის სტიმულირებისთვის. პროექტის ზოგადი მიზანი იყო ახალგაზრდა ფერმერებისთვის შესაძლებლობების შექმნა და მათი მხარდაჭერა რეგიონში დარჩენისთვის.

რა გააკეთეს მათ?

- მეცხოველეობის კონსულტანტი მათ დაეხმარა კონკრეტული ჯიშის გენეოლოგიური მონაცემების შეგროვებასა და მართვაში და წარმომავლობის რეესტრთან მათ დაკავშირებაში.
- დაიქირავეს სპეციალისტი საქონლის სხეულის ზომების ხარისხობრივი კონტროლის ზედამხედველობისთვის.
- კონსულტანტი ჩაერთო პროექტის კომუნიკაციაზე მუშაობისა და ჯიშის მარკეტინგის გასაძლიერებლად.

შედეგები

საქონელი უკეთ არის ადაპტირებული ჩრდილოეთ საბერძნეთის რელიეფთან და უფრო მედეგია დაავადებებისა და დაზიანებების მიმართ. წარმოების ხარჯები საქონლის ხორცის ტრადიციული წარმოების მეთოდების ტოლია, თუმცა გაზრდილი ხარისხიდან გამომდინარე, ხორცს აქვს კონკურენტული უპირატესობა და შესაბამისად - უფრო მაღალი ფასი.

პროექტი საწყის ეტაპზე მოიცავდა 27 მომშენებელს და 1,700 სულ საქონელს. პროექტის მანძილზე ის გაფართოვდა და მოიცვა 85 მომშენებელი და 5,200 სული საქონელი წარმომავლობის სერტიფიკატით. დამატებით ათმა მომშენებელმა შეიტანა განაცხადი პროექტში მონაწილეობისთვის. გარდა 85 მომშენებლისა და მათი ოჯახის წევრებისა, რომლებიც სარგებლობენ შემოსავლით, პროექტმა შექმნა დამატებით 40 სამუშაო ადგილი სოფლის მეურნეობაში.

სოციო-ეკონომიკური განვითარება

ეკონომიკურ მოგებაზე კონცენტრირებულ ბიზნეს მოდელებთან ერთად მნიშვნელოვანია, მხედველობაში მივიღოთ ის ბიზნესებიც, რომლებიც უპირატესობას ანიჭებენ სოციალურ და გარემოს განვითარებას მაშინაც კი, თუ ეს იძლევა შედარებით დაბალ ეკონომიკურ სარგებელს. მდგრადი ეკონომიკური განვითარება, რომელიც დამოკიდებულია ადამიანურ და ბუნებრივ რესურსებზე, მოითხოვს ამ განზომილებებს. ამ მიდგომის მაგალითია ესპანეთში ცხვრის სამოვრებზე გადარეკვის პრაქტიკა - ტრადიციული პრაქტიკა, სადაც მეცხვარეები სეზონის მიხედვით გადაადგილებენ ცხვრის ფარას მაღალმთიან და დაბლობ ტერიტორიებზე სამოვრების შესაძლებლობების ოპტიმიზაციისთვის.

ბიომრავალფეროვნების შენარჩუნება და ახალგაზრდების დასაქმება მეცხვარეობის მიმართულებით ესპანეთში

ესპანეთს აქვს რამდენიმე მთათა სისტემა. ესპანეთის მასშტაბით, ცხვრის ფარის სეზონური გადაადგილება მიწის მართვის ტრადიციული სისტემაა. ცხვრის ფარის გადაადგილება მოიცავს ზამთრის თვეებში დაბლობი სამოვრების გამოყენებას და ზაფხულის თვეებში მაღალ მთებში ცხვრის გადაყვანას. ეს მდგრადი პრაქტიკაა, რომელიც ხელს უწყობს ბიომრავალფეროვნების შენარჩუნებას ბალახის აღდგენით და სამოვარი მიწების ბუნებრივი განოყიერებით. ეს ეხმარება მწერებსა და მცენარეთა თესლს განვითარდნენ და გავრცელდნენ ფართო ტერიტორიაზე.

რა იყო ადგილობრივი ეკონომიკური გავითარების გამოწვევა?

ცხვრის ფარის სამოვრებზე გადაყვანის პრაქტიკა მცირდებოდა, რაც შედეგად იძლეოდა ბიომრავალფეროვნების დეგრადაციას, რადგან მაღალმთიანი სამოვრები რჩებოდა გაუნოყიერებელი, ხოლო დაბლობი განიცდიდა ჭარბ ძოვას.

სამოვრებზე ცხვრის ფარის გადაადგილების შემცირება დაკავშირებული იყო საქმის მომთხოვნ ბუნებასთან და მის ნაკლებ ეკონომიკურ სარგებელთან, რაც ხელს უშლიდა ახალგაზრდა თაობების მოზიდვას ამ საქმეში.

შესაბამისად, გამოწვევა იყო მეტი ისეთი მეცხვარის მოძებნა, რომელიც დაკავდებოდა სამოვრებზე ცხვრის სეზონურად გადაადგილებით, და იმავდროულად გახდიდა ამ საქმეს საკმარისად მომგებიანს.

რა იყო მიზანი?

პროექტი მიზნად ისახავდა დასაქმების შესაძლებლობების შექმნას ახალგაზრდებისთვის, რაც ხელს შეუწყობდა მათ, დასაქმებულიყვნენ და დარჩენილიყვნენ რეგიონში, რაც თავისმხრივ, ხელს შეუწყობდა ადგილზე დაბალანსებულ დემოგრაფიულ მაჩვენებლებს.

რა გააკეთეს მათ?

დაფინანსება იქნა უზრუნველყოფილი შემდეგი საქმისთვის:

- ადმინისტრაციული და ლოჯისტიკური მხარდაჭერა მსგავსი მეცხვარეებისთვის.
- გადამზადება ინოვაციური ტექნოლოგიების გამოყენებაში, მათი კვლევა და ტესტირება.
- იმ მიწის მესაკუთრეთა იდენტიფიცირება, რომლებიც დაინტერესებულნი იყვნენ სამოვრებით.
- სამოვარი ტერიტორიების აღწერა.
- სეზონური სამოვრებისა და პროდუქციის სერტიფიცირება.
- გაცვლითი პროგრამები მსგავსი ფერმერებისთვის.

შედეგები

ამ პროექტის ფარგლებში განხორციელებული ღონისძიებების შედეგად შეიქმნა სამუშაო 15 მეცხვარისთვის და გადამზადდა 12 პირი. 12 გადამზადებული პირიდან, ექვსი გახდა მეცხვარე.

სოფლად მცხოვრები ახალგაზრდების სოციალური ჩართულობის გაძლიერება

ახალგაზრდობა გადამწყვეტ როლს თამაშობს ეკონომიკურ განვითარებაში, მათ შორის სოფლის ტიპის დასახლებებში, ვინაიდან მათ შეუძლიათ რეგიონის მომავლის ფორმირება, სამუშაო ძალაში წვლილის შეტანა, მეწარმეობით დაკავება და სოციალურ გამოწვევებზე რეაგირება სოციალური და ეკონომიკური კეთილდღეობის გასაძლიერებლად. ამასთანავე, ეკონომიკურ განვითარებაში ახალგაზრდობის ჩართულობა მათ აძლევთ მიზნისა და კუთვნილების განცდას, ზრდის თავდაჯერებულობას და შედეგად, აუმჯობესებს მათი დასაქმების შესაძლებლობებს. სოფლად მცხოვრები ახალგაზრდები ხშირად აწყდებიან შეზღუდულ შესაძლებლობებს ადგილზე. ამ ჩარევის მიზანი იყო ახალგაზრდებისთვის ღონისძიებებისა და რესურსების მიწოდება, რომელიც გააძლიერებდა მათი კუთვნილების განცდას და გაზრდიდა მათი დასაქმების შესაძლებლობებს.

კონტექსტი

რუმინეთის სოფლის ტიპის დასახლებები განიცდიან მნიშვნელოვან დეპოპულაციას (ადამიანების გადინებას), მათ შორის კლუჟის რაიონი, რომელიც მდებარეობს დაახლოებით 50 კმ.-ში ქალაქიდან კლუჟ-ნაპოკადან. ამ რეგიონში ახალგაზრდობა აწყდება ეკონომიკური განვითარების შეზღუდულ შესაძლებლობებს და აქვთ მინიმალური შანსები, ჩაერთონ ადგილობრივ თემში გადაწყვეტილების მიღების პროცესში.

კლუჟში ადგილობრივი განვითარების ჯგუფმა ნაპოკა პოროლისუმი გააცნობიერა ეს საკითხი და წამოიწყო ძალისხმევა ახალგაზრდების სხვადასხვა პროექტებში

ჩასართავად. თუმცა, რეგიონიდან გრძელდებოდა ახალგაზრდების ემიგრაცია შესაძლებლობების ნაკლებობის გამო.

რა გააკეთა ადგილობრივი განვითარების ჯგუფმა?

ადგილობრივი განვითარების ჯგუფმა გადაწყვიტა, დაეფუძებინა სოციალური ჩართულობის ცენტრი სოფლის ტიპის დასახლებაში, რათა დახმარებოდა ახალგაზრდების განვითარებასა და თემში ჩართულობას, მოეხდინა მათი მოტივირება, დარჩენილიყვნენ ადგილზე და არ წასულიყვნენ ქალაქებში. 2019-დან 2021 წლამდე შემდეგი ღონისძიებები ჩატარდა, შესაბამისი შედეგებით:

- სოციალური ჩართულობის ცენტრის დაფუძნება, რომელიც აღჭურვილი იყო ავეჯითა და ტექნოლოგიური რესურსებით, როგორცაა კომპიუტერები და ინტერაქტიული დაფები.
- მიკროავტობუსის შეძენა ადგილობრივ ღონისძიებებსა და ახლომდებარე ქალაქებში ახალგაზრდების ტრანსპორტირებისთვის.
- სერვისების მიწოდება ახალგაზრდებისთვის, მათ შორის პროფესიული მხარდაჭერა და გაძლიერება:
 - 40 ახალგაზრდამ ისარგებლა საგანმანათლებლო, სოციალური და რეკრეაციული მომსახურებით.
 - 125 პირმა მიიღო პროფესიული მხარდაჭერისა და კონსულტაციის სერვისი, რის შედეგადაც 32 შემლო დასაქმება.
 - 98 პირი მონაწილეობდა სოციალური მეწარმეობის კურსში; მათგან 30 შემოიტანა ბიზნეს გეგმა და რვამ მიიღო დაფინანსება პროექტისთვის.
 - ორგანიზებული იყო სამუშაო ვიზიტები ახალგაზრდა მონაწილეებისთვის.

ცენტრის პროგრამები ინტეგრირებული იყო ადგილობრივი განვითარების ჯგუფების პროგრამებში, რომლებიც ავსებდნენ ერთმანეთს. ადგილობრივი განვითარების ჯგუფის სხვა პროგრამამ დააარსა „სოფლის ახალგაზრდული პარლამენტი“, ევროპული ინიციატივა, რომელიც აჩვენებს, როგორ შეუძლიათ სოფლის ტიპის დასახლებებს ადგილობრივების წახალისება.

რუმინეთის რამდენიმე ადგილობრივი განვითარების ჯგუფმა გამოთქვა ინტერესი სოციალური ჩართულობის ცენტრის ინტერვენციის მოდელისა და დაკავშირებული პროგრამების მიმართ. ნაპოკა პოროლისუმის ადგილობრივი განვითარების ჯგუფს შეუძლია გამოცდილების გაზიარება ქვეყნის მასშტაბით სხვა ადგილობრივი განვითარების ჯგუფებისთვის, რაც ხელს შეუწყობს საუკეთესო გამოცდილების გაცვლასა და ერთობლივ სწავლებას.

ახალგაზრდებში მეწარმეობის კულტურის სტიმულირება

როგორც წინა მაგალითში იყო ხაზგასმული, ახალგაზრდა ადამიანები წამყვან როლს თამაშობენ მათი რეგიონების მომავლის განსაზღვრაში. მათ შეუძლიათ წვლილის შეტანა სამუშაო ძალით ან სამეწარმეო ღონისძიებებით. მსოფლიოს გარშემო ბევრი ქვეყნის მთავრობა ცდილობს მოახდინოს მათ მოქალაქეებში მეწარმეობის სტიმულირება. რეგიონებში ან ქვეყნებში, სადაც არ არის მეწარმეობის ძლიერი კულტურა, ადამიანები ნაკლებად არიან მიდრეკილნი, განიხილონ მეწარმეობა როგორც სიცოცხლისუნარიანი გზა მათთვის. ეს შეიძლება განპირობებული იყოს მეწარმეობაში შესაძლებლობების შესახებ ნაკლები ცოდნით, ადგილობრივი მეწარმეების მაგალითების ნაკლებობით და მეწარმის ცხოვრებისა და საქმიანობის რთულად აღქმით.

თუმცა, ეს წარმოადგენს ხელიდან გაშვებულ შესაძლებლობას, ვინაიდან მეწარმეებს აქვთ მნიშვნელოვანი პოტენციალი, ხელი შეუწყონ ეკონომიკურ განვითარებას. უფრო მეტიც, მეწარმეობის უნარებში გადამზადების უზრუნველყოფა ასევე აძლიერებს იმ ადამიანების უნარებს, რომლებიც ირჩევენ ტრადიციული დასაქმების გზას.

კომპიუტერული თამაშების გამოყენება ბიზნესის სტიმულირებისთვის

მიკანოვში (პოლონეთი) ადგილობრივი განვითარების ჯგუფმა ადგილობრივი განვითარების სტრატეგიაში მოიცვა ახალგაზრდების მეწარმეობის პროექტი. ეს გადაწყვეტილება ეფუძნებოდა კვლევას, მათ შორის ინტერვიუებს იმ ახალგაზრდებთან, რომლებიც დაინტერესებულნი იყვნენ ბიზნესის დაწყებით, განსაკუთრებით მათთან, ვისაც ჰქონდა ინტერესი ინტერნეტისა და კომპიუტერული თამაშების მიმართ.

შედეგად, პროექტმა შექმნა კომპიუტერული თამაში, რომელიც ახდენს სხვადასხვა ბიზნეს სცენარების სიმულაციას. თამაშში მოსწავლეებს ჰქონდათ შესაძლებლობა, აერჩიათ 18 განსხვავებული სფერო, რომელშიც ისინი წამოიწყებდნენ 'ბიზნესს'.

თხუთმეტმა სკოლამ შეიტანა განაცხადი და მოიპოვა კომპიუტერული თამაშის ლიცენზია, და მათმა მასწავლებლებმა გაიარეს გადამზადების კურსი მოსწავლეთა ეფექტურად დასახმარებლად. ჯამში 300 მოსწავლე ჩაერთო თამაშში ბიზნესის განვითარებისა და სამეწარმეო უნარების შესაძენად. თამაშის მიმდინარეობისას, თითოეული მოსწავლე ირგებდა წარმოსახვითი კომპანიის როლს, იღებდა გადაწყვეტილებებს თანამშრომელთა დაქირავების, ხელფასის განსაზღვრის, დანადგარების შეძენისა და პროდუქციის ფასების განსაზღვრის შესახებ. სკოლებმა მოაწყვეს შეჯიბრები, რათა მოეხდინათ მოსწავლეთა მოტივაცია და ამ შეჯიბრების მიზანი იყო ყველაზე იმედისმომცემი ახალგაზრდა მეწარმეების გამოვლენა.

ეს კომპიუტერული თამაში წარმოადგენს ინოვაციურ ინსტრუმენტს ბიზნესის განვითარების სასწავლებლად, ხელს უწყობს მოსწავლეებში მეწარმეობის უკეთ გაგებას და ახდენს მათ სტიმულირებას, მხედველობაში მიიღონ კარიერის სიცოცხლისუნარიანი გზა.

ახალგაზრდებისთვის პროფესიული უნარებისა და დასაქმების ხელშეწყობა

ბევრ ქვეყანაში, მათ შორის ევროპაში, პროფესიული უნარების მქონე ახალგაზრდების მზარდი დეფიციტია. არსებობს საკმაოდ დიდი მოთხოვნა იმ პირებზე, ვისაც შეუძლიათ პრაქტიკული და იმავდროულად ტექნიკური დავალებების შესრულება, როგორც არის სანტექნიკოსი, კონტრაქტორები, მზარეულები და ხის დამმუშავებლები. კვალიფიციური პროფესიული მუშახელის ნაკლებობა შეიძლება მიეწეროს მუდმივ ტენდენციას, სადაც ადამიანები ირჩევენ უმაღლეს განათლებას, რომელიც ხშირად განპირობებულია შემოსავალთან, პრესტიჟთან და გენდერულ როლებთან დაკავშირებულ სოციალურ მიკროდოვლადობასთან.

კონტექსტი და სტრატეგია

ავსტრიაში კვალიფიციური პროფესიული მუშახელის მნიშვნელოვანი ნაკლებობა იყო, ვინაიდან მოსწავლეთა მხოლოდ მცირე რიცხვი ირჩევდა პროფესიულ კარიერას. ეს დეფიციტი ნათლად ჩანდა ქვეყანაში შეუვსებელი სტაჟირების პოზიციების მზარდ რაოდენობაში.

პროექტი მიზნად ისახავდა ახალგაზრდების წახალისებას, გაჰყოლოდნენ პროფესიულ განათლებას მათ შერჩეულ სექტორში სტაჟირებაში ჩართვით. ამ მიზნის მისაღწევად პროექტი ფოკუსირდა ახალგაზრდების წახალისებაზე, მონაწილეობა მიეღოთ სტაჟირების პროგრამებში, რომლებიც მათ დაეხმარებოდათ გაცნობოდნენ სამუშაოს, შეეძინათ უნარები და დაეძლიათ სტერეოტიპები, რომელიც, შეიძლება, ხელშემშლელი ყოფილიყო პროფესიის არჩევისას.

პროექტი მოიცავდა „მოდრავ გამოფენას“, რომელიც სტუმრობდა სხვადასხვა სკოლას რეგიონში, მათ შორის დაწყებით, საშუალო და პოლიტექნიკურ სასწავლებლებს. „მოდრავი გამოფენის“ მიმდინარეობისას, კომპანიებმა, რომლებიც ეძებდნენ ახალ ტალანტებს სხვადასხვა სექტორში, მოაწყვეს 25 „სამუშაო ჯიხური“, სადაც თითოეული წარმოადგენდა კონკრეტულ სამუშაო სექტორსა და მასთან დაკავშირებულ უნარებს:

- შემოქმედებითი კულინარია და გასტრონომია
- შემოქმედებითი მასალების გადამამუშავება
- კრეატიული მედია დიზაინი
- ტექნოლოგიის პრაქტიკული გამოყენება
- ცოდნა და გაყიდვების სტიმულირება

მოდრავი გამოფენის მსვლელობისას, კომპანიები ავწდიდნენ ინფორმაციას თავიანთი სექტორისა და საქმიანობის შესახებ, ასწავლიდნენ მოსწავლეებს სხვადასხვა საჭირო ტექნიკების, ინსტრუმენტებისა და მასალების შესახებ, რომლებიც გამოიყენება მათ საქმიანობაში. გათვალისწინებული იყო პრაქტიკული სამუშაოც, რომელიც შესაძლებლობას აძლევდა მოსწავლეებს, უკეთ გაეგოთ პროფესია და შეეფასებიათ მათი ინტერესი ამ სფეროში. ბოლოს, მოსწავლეებს

ჰქონდათ შესაძლებლობა, მეტი გაეგოთ ამ კომპანიების მიერ შეთავაზებულ სტაჟირების პროგრამებზე.

შედეგები

„მოდრავი გამოფენა“ ძალიან წარმატებული აღმოჩნდა და გაფართოვდა ავსტრიის სხვა რეგიონებშიც. 2014 წლიდან დაახლოებით 7,000 მოსწავლემ მიიღო მონაწილეობა „მოდრავ გამოფენაში“. სტაჟირებით დაინტერესებული მოსწავლეებიდან, 30% დაიწყო სტაჟირება იმ კომპანიებში, რომლებსაც გაეცნენ „მოდრავი გამოფენის“ მსვლელობისას. უფრო მეტიც, მონაწილე კომპანიების 95% სჯეროდა, რომ „მოდრავი გამოფენა“ სასარგებლო იყო სტაჟირების შესაძლებლობებში მოსწავლეთა მოსაზიდად.

მოსაზრებები

„მოდრავ გამოფენას“ როგორც ზევით არის აღწერილი, შეუძლია წარმოშვას ინტერესი კარიერული შესაძლებლობების შესახებ იმ ახალგაზრდებში, რომლებსაც ამაზე მანამდე არ უფიქრიათ. მას ასევე შეუძლია კონკრეტულ საქმიანობასთან დაკავშირებული სტერეოტიპების გაქარწყლება.

რა შესაძლებლობები აქვთ თქვენს რეგიონში ახალგაზრდებს კარიერული განვითარების კუთხით? იციან მათ პროფესიული სექტორების პოტენციალის შესახებ სამომავლო დასაქმების კუთხით? პროფესიული სამუშაოები განსაკუთრებით შესაფერისია სოფლად, რამაც შეიძლება, ახალგაზრდებს გადააფიქრებოს ქალაქში გადასახლება უმაღლესი განათლებისა და დასაქმებისთვის.

იმ შემთხვევაშიც კი თუ თქვენს ტერიტორიაზე არ არის ბევრი კომპანია, რამდენად ხელმისაწვდომია კომპანიები სხვა ტერიტორიებზე? შეუძლიათ მათ ჩამოსვლა და ახალგაზრდებისთვის კარიერული შესაძლებლობების გაცნობა, რომელიც მათ საკუთარ ქალაქებში დარჩენის საშუალებას მისცემდათ?

ბუნება და ეკოტურიზმი

ელ პალარსის რეგიონი (ესპანეთი)

მაგალითი ხსნის ეკოტურიზმის კონცეფციას და თემის შესაძლებლობებს, მოიზიდონ მოხალისეები, როგორც ეკოტურიზმის ნაწილი.

კონტექსტი და სტრატეგია

ამ მაგალითში ჩვენი ფოკუსი იქნება ესპანეთში ელ პალარსის რეგიონი, ბუნებრივი ტერიტორია კატალონიაში, ესპანეთის ავტონომიურ რეგიონში, რომელიც მდებარეობს პირენეის მთებში. პირენეის მთები ცნობილია ლაშქრობებითა და

მთამსვლელობით, განსაკუთრებით მისი მთის ლანდშაფტიდან გამომდინარე, რომელიც მიუყვება საფრანგეთი-ესპანეთის საზღვარს და ბუნებრივი სილამაზით იზიდავს მრავალრიცხოვან ტურისტს. ქვეყანაში ეს რეგიონი არის ყველაზე მეჩხერად დასახლებული, დაახლოებით 5 ადამიანი ერთ კვადრატულ კილომეტრზე (რაც შეადგენს 7,000 ადამიანს 1,400 კვადრატულ კილომეტრზე). რეგიონი დიდწილად წარმოადგენს დაცულ ბუნებრივ ნაკრძალს და მდიდარია ფერდობებით, მთებითა და მეცხვარეობით, როგორც მნიშვნელოვანი ეკონომიკური საქმიანობა.

პირენეის მთებში მისი სტრატეგიული მდებარეობისა და მეტწილად ხელუხლებელი ბუნების გამო, რეგიონს აქვს მნიშვნელოვანი პოტენციალი, გარდაიქმნას ეკოტურიზმის წარმატებულ დანიშნულებას ადგილად, მოიზიდოს ტურისტები მისი ხელუხლებელი პეიზაჟებით ტკბობისთვის.

ეკოსისტემის საერთაშორისო საზოგადოების მიხედვით, ეკოტურიზმი წარმოადგენს პასუხისმგებლიან მოგზაურობას ბუნებრივ ადგილებში, რომელიც იცავს გარემოს, ინარჩუნებს ადგილობრივი მოსახლეობის კეთილდღეობას და საჭიროებს თარგმანსა და განათლებას. თარგმანი უზრუნველყოფს ვიზიტორების პირადი გამოცდილების გამდიდრებას და გარემოს შესახებ ცნობიერების ამაღლებას.⁵

ელ პალარსის რეგიონში ასოციაციამ 'Marques de Pastor' ეკოტურიზმის პროექტი მაღალ დონეზე აიყვანა. El Cinquè Llac (მეხუთე ტბა) წარმოადგენს ხუთ-ეტაპიან წრიულ საფეხმავლო მარშრუტს რეგიონში და ასოციაცია თავს იწონებდა იმით, რომ მას მოამზადებდა ვიზიტორებისთვის. მათი მიზანი იყო პასტორალურ ცხოვრებასთან დაკავშირებული ისტორიული მემკვიდრეობის აღდგენა, მწყემსების მიერ გამოყენებული ძველი გზების გაუმჯობესება, საკვებისა და ხელნაკეთი ნივთების მწარმოებლების მეშვეობით ადგილობრივი ეკონომიკის ხელშეწყობა და ეთნოგრაფიული ღირებულებების გამაძლიერებელი ეკონომიკური ან ტურისტული აქტივობების შექმნა. ეს მოიზიდავდა ტურისტებს, ელაშქრათ მეცხვარეების ძველ ბილიკებზე, ესწავლათ მეცხვარეთა ტრადიციული ცხოვრების შესახებ და შეეძინათ საკვები და ადგილობრივი ხელნაკეთი სუვენირები.

ადგილობრივი განვითარების ჯგუფმა 2017 წელს წამოიწყო თანამშრომლობა ასოციაციასთან 'Marques de Pastor'. მათი ერთობლივი პროექტი სახელწოდებით 'Gratitud Pallars,' მიზნად ისახავდა კავშირის შექმნას რეგიონის ადგილობრივ თემებსა და ვიზიტორებს შორის. ერთ-ერთი გამოყენებული მეთოდი იყო ბუნების კონსერვაციისა და კულტურული მემკვიდრეობის დაცვის მნიშვნელობის ხაზგასმა. ეს თანხვედრაშია ეკოტურიზმის პრიციპებთან, სადაც ტურისტები ესწრაფვიან, ხელი შეუწყონ ბუნების კონსერვაციასა და კულტურული

⁵ <https://ecotourism.org/what-is-ecotourism/>

მემკვიდრეობის დაცვას ადგილობრივ მოსახლეობასთან აქტიური ურთიერთობის პარალელურად.

ტურისტები, რომლებიც მოხალისეებიც არიან?

რატომ შეიძლება უნდოდეთ ტურისტებს, იყვნენ მოხალისეები ისეთ პროექტში, რომელთანაც შესაძლოა, საერთო არაფერი ჰქონდეთ მომავალში? უკანაკსკნელ წლებში ტურისტები ეძებენ უფრო ავთენტურ სამოგზაურო გამოცდილებებს. იმის ნაცვლად, რომ ესტუმრონ ნაცნობ და ტურისტებით გადატვირთულ პლაჟებს, ადამიანები მიისწრაფიან იმისკენ, რომ მიიღონ დასვენების უნიკალური გამოცდილება. ახალი მიმართულებების აღმოჩენა, თავგადასავლები მოშორებულ ადგილებში, ახალი სამზარეულოს გასინჯვა და ადგილების უფრო სიღრმისეულად შეგრძნება (არა მხოლოდ როგორც ვიზიტორები, არამედ აქტიური მონაწილეები) წარმოადგენს ამ ავთენტური ტურისტული მიმართულებების გადამწყვეტ ასპექტებს.

ტურისტების მხრიდან მოხალისეობა ადგილობრივ მოსახლეობასა და ადგილებთან ასეთი კავშირების ძიების ბუნებრივი შედეგია. ის საშუალებას აძლევს ტურისტებს, ეურთიერთობონ ადგილობრივ მოსახლეობას ფერმებში ადგილებზე ან პროექტებში მოხალისეობით. ამ პროცესში ისინი სწავლობენ კულტურის, კულინარიის, ტრადიციებისა და ენის შესახებ. იმავდროულად, ეს აძლევს ტურისტებს გამორჩეული კავშირებს; ისინი აღარ არიან მხოლოდ ბუნების მომხმარებლები ან სერვისის მიმღებები, არამედ წვლილის შემტანები, როლებიც ამყარებენ კავშირებს ადგილობრივ თემებთან და სიღრმისეულად ეცნობიან იმ ადგილების ცხოვრებას, რომლებსაც სტუმრობენ.

რა გააკეთეს მათ?

პროექტი ფოკუსირებულია ბუნების დაფასების განვითარებაზე და რეგიონის გარემოს ხარისხისა და ბიომრავალფეროვნების ამაღლებაზე. მოაზრებული აქტივობები მოიცავს:

- ბუნებრივი ბილიკების შენარჩუნებას, ეკოლოგიური მიკრო-ნაკრძალების შექმნას⁶, მემკვიდრეობის ძეგლების აღდგენას, სამუშაო შეხვედრებისა და საგანმანათლებლო აქტივობების ორგანიზებას.
- შეიქმნა პროექტის ვებგვერდი, რათა წახალისოს ვიზიტორები, რომ მათ მონაწილეობა მიიღონ კონსერვაციის პროექტების მოხალისეობრივ

⁶ ეკოლოგიური მიკრო-ნაკრძალები არის მცირე ზომის ტერიტორიები, რომლებიც გამოყოფილი და მართულია კონკრეტულად კონსერვაციისა და ადგილობრივი ბიომრავალფეროვნების დაცვისთვის და ეკოლოგიური ბალანსისთვის. ეს ნაკრძალები წარმოადგენს მცენარეთა და ცხოველთა სხვადასხვა სახეობებისთვის უსაფრთხო ადგილს, რომელიც ეხმარება მათ გაიხარონ და შეინარჩუნონ ბუნებრივი საცხოვრებელი გარემო. ფოკუსი არის ამ პატარა ტერიტორიებზე უნიკალური და ხშირად მგრძნობიარე ეკოსისტემის შენარჩუნება, რაც ეხმარება რეგიონში კონსერვაციის ზოგად ძალისხმევასა და ბიომრავალფეროვნების პოპულარიზაციას. მცენარეთა მიკრო-ნაკრძალები წარმოადგენს 20 ჰექტარზე მცირე ტერიტორიას, იდეალურ შემთხვევაში ქსელის ფორმით.

კვირეულებში. ვებგვერდი, ასევე, შესაძლებლობას აძლევს ვიზიტორებს (და სხვებს) დააფინანსონ ადგილობრივი მიკრო-ნაკრძალები თავიანთი ნახშირბადის კვალის დაანგარიშებითა და მისი კომპენსაციით, და შეტანილი წვლილის მიკვლევა შესაძლებელია მამოტივირებელი ფორმით. ვებგვერდიდან გამომუშავებული თანხა პირდაპირ ეხმარება პროექტის აქტივობებს.

- მიმდინარე გეგმა მიზნად ისახავს პროექტის აქტივობების გაფართოებას რეგიონში და ტურისტულ სერვისებთან თანამშრომლობის გაზრდას.

ადგილობრივი განვითარების ჯგუფი იღებს დაფინანსებას პროექტის განვითარებისთვის, ხოლო მის თანამშრომლებს შეუძლიათ ადგილობრივი ასოციაციის მხარდაჭერა პროექტის განხორციელებაში.

შედეგები

ზემოთ აღწერილი აქტივობები მიზნად ისახავენ პროექტის ამოცანების მიღწევას, რომელიც მოიცავს ბუნების დაფასების ამაღლებას და გარემოს ხარისხისა და ბიომრავალფეროვნების გაუმჯობესებას პარტნიორობებით, მოხალისეობით და ფონდების მოძიების ინსტრუმენტების მეშვეობით. ამის მისაღწევად, ადგილობრივი განვითარების ჯგუფი და ადგილობრივი ასოციაცია მჭიდროდ თანამშრომლობდნენ თემთან, რათა დაეგეგმათ პარტნიორობებისა და მოხალისეობის შესაძლებლობები ვიზიტორებისთვის. მათ ასევე შეიმუშავეს მეურვეობის შეთანხმებები⁷ მიწების მფლობელებთან მიკრო-ნაკრძალებისთვის და მოახდინეს ფონდების მოძიების ინსტრუმენტის რეალიზაცია ნახშირბადის კვალის დაანგარიშებისა და კომპენსაციისთვის.

შედეგად, პროექტი არამხოლოდ ეხმარება ადამიანებს, უფრო მეტად დააფასონ ბუნება, არამედ ასევე ახალისებს ვიზიტორებს ჩაერთონ პროცესში პარტნიორობებით, მოხალისეობითა და ფონდების მოძიებით. ეს გაზრდილი მონაწილეობა ყველას აძლევს კუთვნილებისა და პასუხისმგებლობის განცდას. შესაბამისად, გარდა გარემოსთვის მოტანილი სარგებლისა, ის სოციალურად სასარგებლოც არის!

მოინახულეთ მათი ვებგვერდი, რათა გაეცნოთ, როგორ მოიძიებენ ფინდებს და აწვდიან ინფორმაციას პოტენციურ მოხალისეებს. ასევე, ნახეთ მათი ვიდეო რათა

⁷ მიწის მფლობელების მეურვეობის შეთანხმება წარმოადგენს ფორმალურ კონტრაქტს ან შეთანხმებას მიწის მფლობელსა და კონსერვაციაზე პასუხისმგებელ სააგენტოს ან სახელმწიფო სააგენტოს შორის. ამ შეთანხმებაში მიწის მფლობელი იღებს ვალდებულებას, გამოიყენოს კონკრეტული პრაქტიკები და გაატაროს კონსერვაციისთვის საჭირო ზომები გარემოს მდგრადობის, ბუნებრივი რესურსების დაცვის და ველური ბუნების საცხოვრებელი გარემოს მხარდასაჭერად. საპასუხოდ მიწის მფლობელმა შეიძლება მიიღოს ფინანსური წახალისება, ტექნიკური დახმარება ან სარგებელი კონსერვაციის ძალისხმევის მხარდაჭერისთვის.

გაიგოთ, როგორ აძლიერებს პროექტი კავშირს ადამიანებსა და ბუნების კონსერვაციას შორის.

გაკვეთილები ეკონომიკურ განვითარებაში LEADER-ის გასაგებად

პროექტი იყენებს რეგიონის ლამაზ ბუნებრივ სივრცეს ტურისტების მოსაზიდად, განსაკუთრებით ისეთების, რომლებიც ზრუნავენ ბუნებასა და მის შენარჩუნებაზე. იფიქრეთ იმ დადებით ეკონომიკურ გავლენაზე, რომელიც ამ ტურისტებს მოაქვთ! მათ ჭირდებათ ღამის გასათევი, საკვები, გამყოლი მათი მოგზაურობისას, და შეიძლება იყვნენ დაინტერესებულები რეგიონის კულინარიული გაკვეთილებით. პროექტის გაფართოება კარგი შესაძლებლობაა სოციალური და გარემოსთვის სარგებლის გასაზრდელად.

ქვევიდან ზევით ეკოტურისტული ინფრასტრუქტურა და მომსახურება სომხეთის მთიან დაცულ ტერიტორიებში და მათ შემოგარენში

მაგალითი ხსნის, თუ როგორ შეიძლება თემებისა და ადგილობრივი ხელისუფლების თანამშრომლობით ლაშქრობის პოპულარიზაცია, როგორც ეკოტურიზმის შემდგომი განვითარების შესაძლებლობა და იმავდროულად, ღირებულებათა ჯაჭვის შექმნა, რომელშიც ჩართულია მრავალი ადგილობრივი დაინტერესებული პირი.

კონტექსტი და გამოწვევები

მიუხედავად სტაბილურად მზარდი ტურისტების რიცხვისა, სომხეთში ტურიზმიდან მიღებული შემოსავლის დიდი წილი კონცენტრირებულია დედაქალაქ ერევანში. ეს გამოწვევას წარმოადგენს სომხეთის სოფლის ტიპის დასახლებებისთვის, ტურიზმისგან სარგებლის მიღებისა და ამ შემოსავლის თემთა სოციო-ეკონომიკური განვითარებისთვის გამოყენების კუთხით.

მიუხედავად ლამაზი პრეზენტაციისა და მრავალრიცხოვანი დაცული ტერიტორიებისა, როგორც არის ეროვნული პარკები და ნაკრძალები, ტურისტთა მცირე რიცხვი მოგზაურობს სომხეთის სოფლის ტიპის დასახლებებში. ეს დიდწილად განპირობებულია სოფლის ტიპის დანიშნულების ადგილების ხილვადობისა და მათი ცნობადობის ნაკლებობით, ბევრ ადგილას ტურისტული აქტივობებისთვის შეუსობამო ინფრასტრუქტურითა და ტურისტთა საჭიროებებისა და მოლოდინების დასაკმაყოფილი სერვისების ნაკლებობით.

როგორც წინა მაგალითში იყო აღნიშნული, ეკოტურიზმს აქვს პოტენციალი, გააძლიეროს სოფლად, ბუნებასთან ახლოს მცხოვრები ადგილობრივი თემების კეთილდღეობა და იმავდროულად დაეხმაროს გარემოს შენარჩუნებასა და დაცვას. ამან ხელი შეუწყო ეკოტურიზმის პოპულარიზაციის მიმართ ინტერესის გაზრდას, რომელიც მიჩნეულია რესურსებისა და შემოსავლების ურბანული ცენტრებიდან სოფლის ტიპის დასახლებებისკენ გადამისამართების შესაძლებლობად ახალი, მდგრადი, ადგილობრივი ეკონომიკის შექმნის მიზნით.

ამის გათვალისწინებით, ლაშქრობა ფართოდაა მიჩნეული ეკოტურიზმის შემდგომი განვითარების საწყის წერტილად, განსაკუთრებით სოფლის ტიპისა და

მთიანი რეგიონებისთვის. ეკოტურიზმის სხვა ფორმებისგან განსხვავებით, ლაშქრობა:

- საჭიროებს ნაკლებ ინფრასტრუქტურას, საშუალებებსა და აღჭურვილობას.
- ფიზიკურად უფრო ხელმისაწვდომი და სასიამოვნოა ადამიანთა უფრო დიდი ჯგუფისთვის.
- უფრო ხარჯ-ეფექტურია როგორც ტურისტებისთვის, ასევე მიმღები თემებისთვის.
- სთავაზობს ვიზიტორებს ბუნებრივი და კულტურული ლანდშაფტის პირდაპირ გამოცდილებას, და იმავდროულად ხელს უწყობს კონსერვაციას.

სოფლის ტიპის მთიან ტერიტორიებზე ლაშქრობის ტიპის ეკოტურიზმის ინიციატივების პოპულარიზაციის მაგალითები

საქართველოსა და სომხეთში მრავალი მცდელობაა ეკოტურიზმის (ლაშქრობის) პოპულარიზაციისთვის სოფლის მდგრადი განვითარების მხარდასაჭერად. რიგი მიმდინარე პროექტები მოიცავს:

- **ტრანსკავკასიური ბილიკს (TCT)**⁸: მსოფლიო კლასის, გრძელი სალაშქრო ბილიკი, რომლის სიგრძეც 3,000 კმ.-ზე მეტია აქტიურად ვითარდება 2015 წლიდან. ტრანსკავკასიური ბილიკი იწყება ზემო სვანეთში (ჭუბერი-უშგული-იმერეთი-რაჭა), მიუყვება დიდი და მცირე კავკასიონის მთებს და აკავშირებს ოცდაოთხამდე ეროვნულ პარკსა და დაცულ ტერიტორიას რეგიონში.
- **HIKEArmenia**⁹ : არასამთავრობო ორგანიზაციაა, რომელიც პოპულარიზაციას უწევს სომხეთს, როგორც ლაშქრობისა და ეკოტურიზმის დანიშნულების ადგილს საერთაშორისო და ადგილობრივ ვიზიტორებში. მთავარი მიზნებია სოფლის განვითარება და ადგილობრივი თემების დახმარება ახალი შესამუშავებლობების მოზიდვითა და ჰოლისტური ეკოტურიზმის სისტემის შექმნით. დღემდე ორგანიზაციამ ხელი შეუწყო 70-ზე მეტი სალაშქრო ბილიკის განვითარებას, რომელიც უფასოადაა ხელმისაწვდომი მათი პლატფორმის მეშვეობით, ისევე როგორც ღამის გასათევი ადგილების მხარდი ბაზა, სადაც ამჟამად 75 ლოკაციაა მოცემული, 20+ რეკომენდებული გიდი და 100+ საინტერესო ადგილი.
- **ბილიკები ცვლილებებისთვის (TFC)**¹⁰: არასამთავრობო ორგანიზაცია, რომელიც ფოკუსირდება სალაშქრო, ველო და სარბენი ბილიკების ქსელისა და საკემპინგე ადგილების შექმნასა და შენარჩუნებაზე. ორგანიზაცია აერთიანებს საერთაშორისო დონეზე გადამზადებულ ადამიანებსა და ადგილობრივი თემის წევრებს, რომლებიც ერთობლივად ერთგებიან ბილიკების მშენებლობასა და სოციალური და ეკონომიკური

⁸ <https://transcaucasiantrail.org/>

⁹ <https://hikearmenia.org/>

¹⁰ <https://www.trailsforchangengo.org/>

ცვლილებებში სოფლის ტიპის დასახლებებში, რომლებიც ყველაზე მეტად საჭიროებენ ამას.

გადაწყვეტები და სტრატეგია

სომხეთში ეროვნული ეკოტურიზმის სტრატეგია შეიქმნა სოფლის ტიპის დასახლებებში ეკოტურიზმის პოპულარიზაციისთვის, სოციო-ეკონომიკური განვითარებისა და გარემოს დაცვის მიზნით.

სოფლის ტიპის დასახლებებში საერთაშორისო და ადგილობრივი ტურისტების მოსახიდად შემუშავდა ინტეგრირებული მიდგომა საპილოტე რეგიონებისთვის, რომელშიც ჩაერთო ადგილობრივი ხელისუფლება, კერძო ბიზნესები, არასამთავრობო ორგანიზაციები, ეროვნული სააგენტოები, ტუროპერატორები და ადგილობრივი მოსახლეობა. ინტეგრირებული მიდგომა პირველად დაინერგა დილიჯანის ეროვნულ პარკში და შედეგობდა ორი ძირითადი ელემენტისგან:

1. სალაშქრო ბილიკების ქსელი და ინფრასტრუქტურა

- ახალი სალაშქრო ბილიკების შექმნა მნიშვნელოვანი კულტურული და ბუნებრივი ადგილების გავლით ადგილობრივი ცოდნისა და ახალგაზრდა მოხალისეების დახმარებით.
- არსებული სალაშქრო ბილიკების გაუმჯობესება, მათ შორის მარკირება და რუქაზე დატანა, რათა ისინი გამხდარიყო ადვილად რეკლამირებადი და ხელმისაწვდომი.
- სალაშქრო ბილიკების ქსელების დაკავშირება ტრანსკავკასიურ ბილიკთან და ერთმანეთთან, სხვადასხვა ტიპისა და დონის სალაშქრო გამოცდილების შეთავაზება (მაგ. ერთდღიანი და მრავალდღიანი), რომელიც დააკმაყოფილებდა როგორც ახალბედა მოლაშქრეებს, ასევე გამოცდილ თავადასავლების მაძიებლებს.

2. სოფლის სოციო-ეკონომიკური განვითარების მხარდაჭერა

- არსებული რესურსებისა და ადგილობრივი მოსახლეობის შესაძლებლობების აღწერა მოლაშქრეებისთვის სერვისების მიწოდებისთვის, მაგ. კვება, ღამისთევა, გიდი, კემპინგი, ტრანსპორტი, თარჯიმანი, სუვენირები და გამოცდილება.
- შესაძლებლობების გაძლიერება საოჯახო ტიპის სასტუმროების (გესტჰაუსების) შექმნის მსურველთათვის და სერვისის სხვა მიმწოდებლებისთვის, რომელიც ფოკუსირდებოდა ხარისხის სტანდარტზე, ენის უნარებზე, ფინანსურ მართვაზე, გარემოს დაცვისა და ეკოტურიზმის შესახებ ცნობიერების ამაღლებაზე.

- GIZ, USAID, ევროკავშირისა და სხვა ორგანიზაციების მცირე ზომის სესხებზე წვდომა საჯარო და კერძო სივრცეების გასაუმჯობესებლად და გასაფართოებლად, რათა დააკმაყოფილონ მოლაშქრეთა საჭიროებები და მოლოდინები.
- ინტეგრირებული ღირებულებათა ჯაჭვის აწყობა, რომელიც შესაძლებლობას მისცემს ადგილობრივ ბიზნესებს, შეისყიდონ პროდუქცია და მომსახურება სხვა ადგილობრივი ბიზნესებისგან. მაგალითად, საოჯახო ფერმებიდან მცირე ზომის სასტუმროებისთვის პროდუქციის შექმნა,

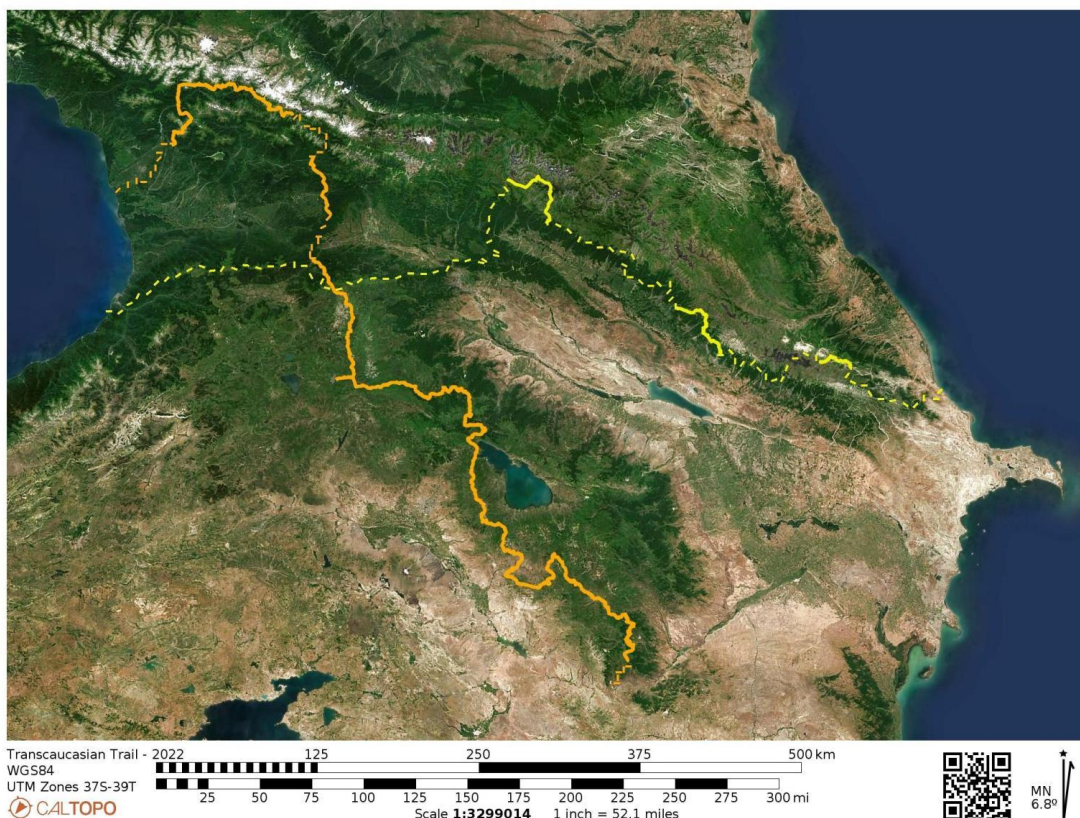


Figure 1 - TCT status in 2022. Solid lines are developed routes; dotted lines are proposed and/or in development (TCT)

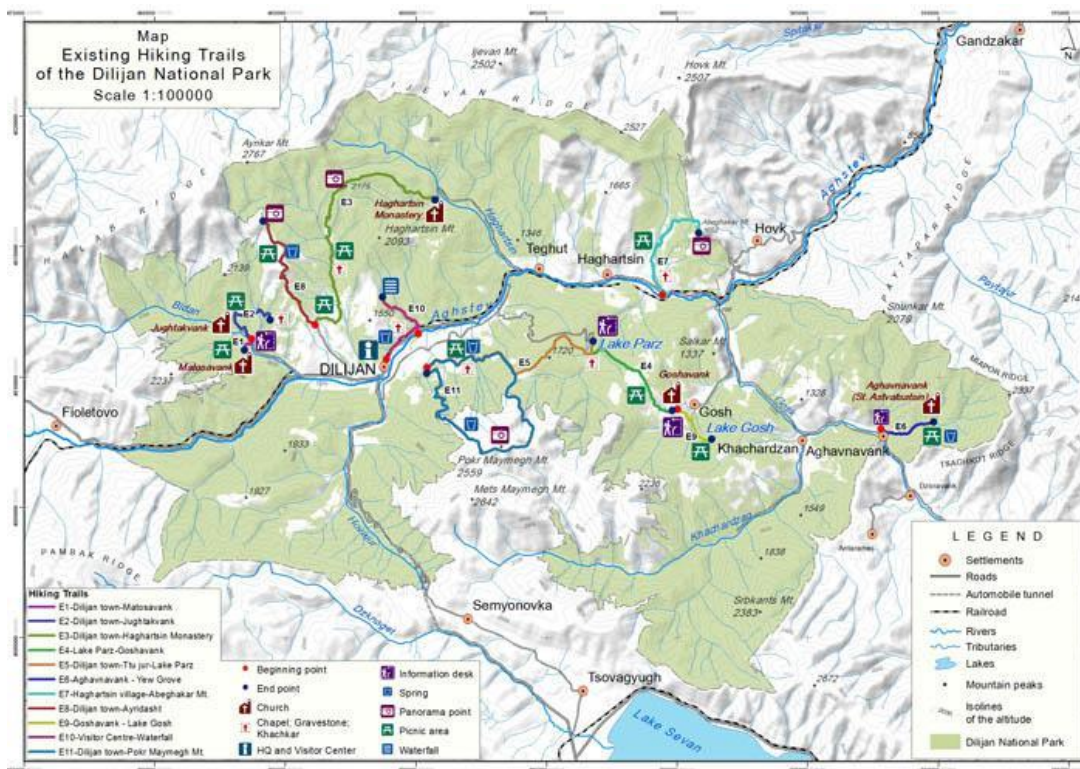
რომლებიც თავის მხრივ დაიქირავებდნენ ადგილობრივ გიდებს და მძღოლებს ექსკურსიებისთვის, ვიზიტების კოორდინაცია სუვენირების მაღაზიებთან და რესტორნებთან, რომლებიც თავისმხრივ პროდუქციას შეიძენდნენ საოჯახო ფერმებიდან.

შედეგები

მას შემდეგ რაც პროექტი დაიწყო 2016 წელს, დილიქანის ეროვნული პარკი გახდა სანიმუშო პარკი სომხეთისთვის ეკოტურიზმის, სოფლის განვითარებისა და კონსერვაციის კუთხით. ძირითადი ეკონომიკური შედეგი გახდა ტურისტთა რაოდენობის შესამჩნევი ზრდა. აღსანიშნავია, რომ ეს ტურისტები საშუალოდ უფრო მეტ თანხას ხარჯავენ ვიზიტისას თავგადასავლისა და კარგი შეგრძნებებისთვის. იმავდროულად, პარკის გარშემო თემებში ჩნდება ახალი ადგილობრივი ბიზნესები, რომლებიც მომსახურებას თავაზობენ არამარტო

ტურისტებს, არამედ სხვა ბიზნესებს, რაც ხელს უწყობს ადგილობრივი ღირებულებათა ჯაჭვის შენარჩუნებას.

უკანასკნელ წლებში, ასევე, შესამჩნევი გახდა რიგი სოციალური და ეკონომიკური სარგებელი. პირველ რიგში, ამ ტერიტორიაზე მეტი ახალგაზრდაა პირდაპირ ჩართული ეკოტურისტულ აქტივობებში, როგორცაა გიდის, კემპინგის, თარჯიმნის, კვებისა და სხვა სერვისების მიმწოდებლები. ეს წარმოადგენს სტიმულს ახალგაზრდებისთვის, დარჩნენ თავიანთ თემში და ჩაერთონ ეკოტურისტულ აქტივობებში. ამ ტედენციის კიდევ უფრო გაძლიერება შესაძლებელი თემის გაძიერების პროგრამებით, რომლებიც მიმართულია ბუნების დაცვის, ლაშქრობის კულტურისა და ინტელექტუალური კომუნიკაციის განვითარებისკენ. მაგალითად, დაფუძნდა სალაშქრო ბილიკის კლუბი ახალგაზრდების განათლებისთვის და ბილიკის შენარჩუნების მოხალისეთა ჯგუფი ეკოტურისტული აქტივობების მხარდასაჭერად, რაც იმავდროულად ხელს უწყობს ცხოვრების აქტიური სტილს.



ილუსტრაცია 2 - დილიჯანის ეროვნული პარკის სალაშქრო ბილიკების და სანახაობების რუკა, სომხეთი (კავკასიის ბუნების ფონდი)

ამჟამად ანალოგიური მიდგომის გამოყენება ხდება სომხეთის სხვა საპილოტე რეგიონებშიც, როგორცაა არპის ტბის ეროვნული პარკი, რომელიც მდებარეობს საქართველოს ჯავახეთის ეროვნული პარკის მოსაზღვრედ.

ნასწავლი გაკვეთილები სოფლის ტიპის სხვა მთიანი ადგილებიდან

დილიჯანის ეროვნული პარკის სტრატეგიისა და მიდგომის გათვალისწინებით, რამდენიმე გაკვეთილი შეიძლება იქნას და უკვე არის გამოყენებული სომხეთის

სხვა საპილოტე რეგიონებში. ეს გაკვეთილები ასევე საინტერესოა საქართველოში სოფლის თემებში LEADER მიდგომის განხორციელებისას. ისინი შეჯამებულია ქვევით:

- ეკოტურიზმის პოპულარიზაციის ძალიან ბევრი სტრატეგია ძირითადად ფოკუსირდება ტერიტორიაზე არსებული ბუნებრივი და კულტურული ადგილების მარკეტინგზე. ეს, რა თქმა უნდა, მნიშვნელოვანია ცნობადობის გაზრდისთვის, თუმცა არასაკმარისია ტურისტების მოსაზიდად. მიმზიდველი გამოცდილებისა და კმაყოფილების მომცემი სერვისების შექმნა თანაბრად მნიშვნელოვანია, ვინაიდან ეკოტურიზმის შესახებ ინფორმაცია დიდწილად ზეპირსიტყვიერად გადაიცემა.
- ქვეყნის შიგნით ადგილობრივი ტურიზმი ისევე მნიშვნელოვანია, როგორც საერთაშორისო ტურიზმი. დილიჯანის ეროვნულ პარკში ახალ ვიზიტორთა უმრავლესობა სომხეთიდანაა. საერთაშორისო ტურისტები საშუალოდ უფრო მეტს ხარჯავენ, თუმცა, მათი მოზიდვა უფრო რთულია მსოფლიოს გარშემო არსებული ბევრი კონკურენტული მიმართულების გამო.
- სალაშქრო ეკოტურიზმს შეუძია ადგილობრივი განვითარების დაწყება და, ასევე, ეკოტურიზმის სხვა ფორმებისთვის დაბალხარჯიანი კარიბჭის როლის თამაში. მას შემდეგ რაც დილიჯანის ეროვნულ პარკში სალაშქრო ბილიკები შეიქმნა და გაუმჯობესდა, გაჩნდა ახალი ეკოტურისტული აქტივობები. ეს მოიცავს ცხენით გასეირნებას, სამთო ველოსიპედებს, ზიპლაინებს, კლდეზე ცოცვას და ბევრ სხვას.
- მნიშვნელოვანია არსებული ბილიკების, კულტურული ძეგლების, ბუნებრივი პეიზაჟებისა და ადგილობრივი ცოდნის გამოყენება, როდესაც იქმნება მრავალფეროვანი სალაშქრო ბილიკების ქსელი, რომლებიც უნდა დაუკავშირდნენ სხვა შესაძლებლობებს (მაგალითად ტურისტულ კომპანიებს თბილისში, ტრანსკავკასიურ ბილიკს, ეროვნული ეკოტურიზმის პოპულარიზაციის სტრატეგიებს, გარემოსდაცვით საკითხებზე მომუშავე არასამთავრობო ორგანიზაციებს).
- გრძელვადიანი განვითარებისთვის საჭიროა ძალისხმევა არსებული ეკონომიკური საქმიანობების შესაძლებლობების გაძლიერებისა და მცირე ფინანსურ მხარდაჭერის გაერთიანების მიზნით. ეს აუცილებელია ეკოტურიზმის სერვისების უნიკალური ღირებულების ჯაჭვების შესაქმნელად, რომლებიც ისარგებლებენ ადგილობრივი რესურსებითა და ბიზნესებით.

5. ნასწავლი გაკვეთილები

უკვე ორ ათწლეულზე მეტია, რაც LEADER მიდგომა გამოიყენება ევროკავშირის წევრ და არაწევრ ქვეყნებში. ამ დროის მანძილზე რამდენიმე მნიშვნელოვანი გაკვეთილი იქნა ნასწავლი. ქვემოთ მოცემული საკითხები ხაზს უსვამენ მნიშვნელოვან გაკვეთილებს¹¹.

მონაწილეობითი პროცესი

ადგილობრივი განვითარების ჯგუფი უნდა წარმოადგენდეს მთელ თემს

LEADER-ის დამატებითი ღირებულება მდგომარეობს მის მონაწილეობით, ქვეყიდან ზევით მიდგომაში. ამის მისაღწევად ადგილობრივი განვითარების ჯგუფი უნდა მოიცავდეს ადამიანებს ბიზნესებიდან, ხელისუფლებიდან და თემიდან, სადაც რომელიმე ერთ ჯგუფს არ ექნება ადგილობრივი განვითარების ჯგუფის ხმათა 50%-ზე მეტი. ანალოგიურად, საჯარო დაწესებულებებს (მათ შორის ადგილობრივ ხელისუფლებას) ერთობლივად უნდა ჰქონდეს ადგილობრივი განვითარების ჯგუფსა და მისი გადაწყვეტილების მიმღებ სტრუქტურებში ხმათა 50%-ზე ნაკლები. დომინანტ ჯგუფს შეუძლია, ხელი შეუშალოს პარტნიორობის სულისკვეთებას და პროცესი გარდაქმნას ერთი აქტორის გაძლიერებულ პროცესად, სადაც დანარჩენები მხოლოდ მრჩევლების როლში არიან.

უფრო მეტიც, გადამწყვეტი მნიშვნელობა აქვს ადგილობრივი განვითარების ჯგუფის ღიაობის უზრუნველყოფას. ეს მოითხოვს დამატებით ძალისხმევას, რათა მასში ჩაერთონ მოწყვლადი და გარიყული ჯგუფები, როგორებიცაა ქალები, ახალგაზრდები, იძულებით გადაადგილებული პირები და სხვები, რომლებიც შეიძლება იყვნენ გამორჩენილნი პროცესიდან. ეს უზრუნველყოფს სამართლიან წარმომადგენლობას და ზრდის იმის ალბათობას, რომ LEADER სარგებელს მოუტანს მთელ თემს.

თემის ეფექტური ჩართულობა

LEADER მიდგომა ეფუძნება ადგილობრივი დაინტერესებული მხარეების ფართო სპექტრის მონაწილეობას. მათი ჩართულობა გადამწყვეტ როლს თამაშობს ადგილობრივი პოტენციალით სარგებლობასა და ინოვაციური გადაწყვეტების შემუშავებაში, უზრუნველყოფს ინტერვენციების შესაბამისობას ადგილობრივ საჭიროებებთან და ძლიერ მხარეებთან. მიუხედავად ამისა, მსგავსი მონაწილეობის მიღწევა შეიძლება იყოს რთული, განსაკუთრებით იქ, სადაც მთავრობის მიმართ ნდობა დაბალია და ნამდვილი მონაწილეობითი პროცესების გამოცდილება - მწირი. ამ უნდობლობის ან ინტერესის ნაკლებობის დაძლევა მნიშვნელოვან ძალისხმევას მოითხოვს. განსხვავებული აქტორების ინფორმირება უნდა მოხდეს დროულად და გასაგები ფორმით. საჭიროა მათი სტიმულირება და მოტივაცია,

¹¹ ეს ნასწავლი მაგალითები ეფუძნება ევროპის აუდიტორთა სასამართლოს 2022 წლის LEADER ანგარიშის მიგნებებს

რომ მიიღონ მონაწილეობა. თუმცა, ასევე მნიშვნელოვანია მათი უზრუნველყოფა მონაწილეობისთვის საჭირო შესაძლებლობებით. ამ მიზნების მიღწევა საჭიროებს LEADER პროცესის მონაწილეობითი ასპექტების კვალიფიციურ დაგეგმვასა და გაძღვლას.

LEADER პროექტების ფოკუსი

გამოავლინეთ თქვენი შედარებითი უპირატესობა

არახელსაყრელ მდგომარეობაში მყოფი სოფლების ეფექტური განვითარება დამოკიდებულია მათი ადგილობრივი სოციალურ-ეკონომიკური პოტენციალის გულწრფელ და გააზრებულ შეფასებაზე. ეს შეფასება უნდა იყოს ადგილობრივი განვითარების სტრატეგიის შექმნის საფუძველი. მიუხედავად იმისა, რომ შეიძლება, სხვაგან არსებული წარმატებული მაგალითები, როგორც ამ გზამკვლევეშია მოცემული, დაგეხმაროთ შთაგონებაში, მოერიდეთ მათი პირდაპირი ასლის განხორციელებას. ინიციატივები უნდა ასახავდნენ ტერიტორიის ძლიერ მხარებს და მხედველობაში იღებდნენ ადგილობრივ შეზღუდვებს.

გამოიყენეთ უკვე არსებული სტრუქტურები და დააშენეთ მათზე

დააშენეთ თქვენი პროექტები იმაზე, რაც უკვე არსებობს თემში ეკონომიკური საქმიანობის, შესაძლებლობების, სოციალური და კულტურული პრაქტიკის კუთხით. ტერიტორიულ უკვე მოქმედ პრაქტიკასთან და აქტორებთან მუშაობით უფრო დიდია იმის ალბათობა, რომ ახალი ინიციატივები მოიპოვებენ ადგილობრივთა მხარდაჭერას, შეიქმნება ადგილობრივი კუთვნილება და დროთა განმავლობაში იქნება მდგრადი.

ახალი და ინოვაციური ინიციატივები

LEADER საკმაოდ ინვესტიციას დებს მონაწილეობითი, ქვევიდან ზევით პროცესების შექმნაში, რომელიც მოიცავს ადგილობრივი განვითარების ჯგუფის ჩამოყალიბებასა და ადგილობრივი განვითარების სტრატეგიის შექმნას. ინვესტიციები გამართლებულია, როდესაც ინიციატივები თანხვედრაშია ამ ძალისხმევასთან. შესაბამისად, რეკომენდებულია, რომ LEADER-ის ფინანსები არ იყოს გამოყენებული ისეთი საქმიანობისთვის, რომელიც უკვე კანონმდებლობით არის ადგილობრივი ხელისუფლების ფუნქცია ან ფინანსდება სხვა არსებული რესურსებით. მსგავსი ინიციატივების იდენტიფიცირება და დაფინანსება უფრო ეფექტიანია მონაწილეობითი LEADER პროცესის გარეშე. ამ საკითხის ცხადად კომუნიკაცია უნდა მოხდეს დაინტერესებული მხარეებისთვის, რათა არ შეიქმნას არასწორი მოლოდინები.

გაითვალისწინეთ შესაძლებლობების გაძლიერება

განვითარებაზე ორიენტირებული ინიციატივების წარმატებისთვის მყარ ინვესტიციებზე ფოკუსს, როგორც არის ინფრასტრუქტურა ან დანადგარები, ყოველთვის თან უნდა ახლდეს ინვესტირება ადამიანებში. ახალი ეკონომიკური აქტივობების წამოწყება გარდაუვლად მოითხოვს მონაწილე ადამიანების ახალ

უნარებს. სწორედ ამიტომ LEADER პროექტების უმრავლესობას აქვს შესაძლებლობების გაძლიერების კომპონენტი. როგორც ამ გზამკვლევაშია აღნიშნული, აქ საგანმანათლებლო დაწესებულებებს შეუძლიათ მნიშვნელოვანი როლის თამაში.

გააერთიანეთ ეკონომიკური, სოციალური და გარემოს საკითხები

როგორც ამ გზამკვლევაში მოცემული მაგალითებიდან არის ნათელი, LEADER პროექტები არ კონცენტრირდება მხოლოდ ეკონომიკურ განვითარებაზე, არამედ მხედველობაში იღებს ჩარევის გავლენას სოციუმსა და გარემოზე. მდგრადი განვითარებისთვის სამივე ელემენტია მნიშვნელოვანი და ადგილობრივი განვითარების სტრატეგიები და პროექტები ვერ იქნება წარმატებული ამ სამივე საკითხის გათვალისწინების გარეშე.

პროექტების შერჩევა

საკმარისი დრო დაიტოვეთ პროექტებისთვის

LEADER-ის გამორჩეულობა მდგომარეობს ადგილობრივი განვითარების ჯგუფების ჩამოყალიბებასა და ადგილობრივი განვითარების სტრატეგიების შემუშავებაში. თუმცა, ეს ძალისხმევა აზრიანია, თუ შედეგად იძლევა შესაბამის და გავლენის მქონე განვითარებაზე ორიენტირებულ პროექტებს.

ამგვარად, მნიშვნელოვანია, რომ LEADER მიდგომის დაწყებიდან მალევე გამოცხადდეს პირველი საგრანტო კონკურსი. სხვა სიტყვებით რომ ვთქვათ, ადგილობრივი განვითარების ჯგუფების ფორმირებამ და ადგილობრივი სტრატეგიის შემუშავებამ არ უნდა წაიღოს დიდი დრო. ადგილობრივი დაინტერესებული მხარეების ჩართულობა ამ ნაწილში უზრუნველყოფს შესაფერისი მომენტისა და მოლოდინის შექმნას. თუ პროცესი ძალიან გაიწელება ხელშესახები შედეგების გარეშე, არსებობს მომენტის ხელიდან გაშვებისა და პროცესის მიმართ დაინტერესებულ მხარეთა ნდობის დაკარგვის რისკი.

განაცხადის წარდგენის მოკლე და მარტივი პროცედურები

რაც შეიძლება მეტი ინოვაციური პროექტის მისაღებად, შერჩევის პროცესი უნდა იყოს პირდაპირი და მოკლე. რთული პროცედურები აფერხებს ბევრ დაინტერესებულ მხარეს. ასეთი პროცედურები სასარგებლოა დიდი შესაძლებლობების მქონე ორგანიზაციებისთვის, რაც გამორიცხავს უფრო პატარა, თემიდან წამოსულ და ხშირად, უფრო ინოვაციურ ინიციატივებს. დამატებით, გრძელი და რთული განაცხადების მიღების პროცესი ზრდის საოპერაციო ხარჯებს და ამცირებს პროექტის განხორციელებისთვის გამოყოფილ ფინანსურ რესურსს.

შერჩევის ცხადი და გამჭვირვალე კრიტერიუმები და პროცესები

LEADER მიდგომა უფლებას აძლევს ადგილობრივი განვითარების ჯგუფებს, გამოყონ ფინანსური რესურსები პროექტებისთვის, რაც შეიძლება დაკავშირებული იყოს ინტერესთა კონფლიქტთან. მაგალითად, ადგილობრივი განვითარების ჯგუფს შეუძლია ისეთი ორგანიზაციების ან პირების დაფინანსება, რომლებსაც უპირატესობას ანიჭებენ მისი წევრები. მსგავსი მიკერძოებულობის აღქმასაც კი შეუძლია LEADER პროცესის მიმართ ნდობის გაქრობა. სამართლიანობის შესანარჩუნებლად აუცილებელია შერჩევის გამჭვირვალე პროცესი.

აუცილებელია, რომ დასაწყისშივე ყველას ესმოდეს, როგორ მოხდება შერჩევა და რა კრიტერიუმებით დამტკიცდება პროექტი.



ერთმანეთს შეუთავსეთ ეკონომიკური განვითარება, გარემოს მდგრადობა და სოციალური თანხმობა.

6. დასკვნები

LEADER მიდგომა ნაცადი და გამოცდილი მეთოდია სოფლის განვითარების ხელშესაწყობად, რომელსაც აქვს პოტენციალი, მოახდინოს უფრო მდგრადი პროექტების წარმოება, სოციალური თანხმობის გაძლიერება და ადგილობრივი მმართველობის პროცესის გაუმჯობესება. ის ამას აღწევს ადგილობრივი განვითარების ჯგუფში მრავალფეროვანი ადგილობრივი აქტორების შეკრებით, ინკლუზიური და მონაწილეობითი პროცესით, ინტეგრირებული ადგილობრივი სტრატეგიების შექმნითა და ადგილობრივი განვითარებაზე ორიენტირებული პროექტების დაფინანსებით.

წინამდებარე სახელმძღვანელო მიმოიხილავს LEADER მიდგომის საკვანძო მახასიათებლებს და ხაზს უსვამს წარმატებისთვის საჭირო ძირითად ელემენტებს. დამატებით, ის იძლევა რამდენიმე მაგალითს სხვადასხვა კონტექსტიდან, მათ შორის რუმინეთიდან, სომხეთიდან, საბერძნეთიდან და ესპანეთიდან, რომელიც აჩვენებს, თუ როგორ შეუძლია ამ მიდგომას სოციალური და ეკონომიკური განვითარების სტიმულირება განსხვავებულ თემებზე, როგორცაა სოფლის მეურნეობა, საკვების წარმოება, გარემო და ეკოტურიზმი.

ბოლოს, გზამკვლევაში მოცემულია უკვე არსებული ლიტერატურა და მაგალითები, მნიშვნელოვანი ნასწავლი გაკვეთილები, რომლებიც ჩვენი რწმენით, გადამწყვეტია საქართველოში წარმატებული LEADER მიდგომის განხორციელებისთვის.

დანართი 1

LEADER-ის შეფასების რესურსები

LEADER-ის შეფასების ანგარიშები და სახელმძღვანელო პრინციპები, რომლებიც წარმოდგენილია სოფლის განვითარების ევროპული ქსელის LEADER ინსტრუმენტთა ნაკრებში (LEADER toolkit):

- LEADER/CLLD-ს დაატებითი ღირებულების ჩვენება შეფასების მეშვეობით (Showing the Added Value of LEADER/CLLD Through Evaluation), სოფლის განვითარების კარგი პრაქტიკის სამუშაო შეხვედრის სრული ანგარიში, რომელსაც უმასპინძლა სოფლის განვითარების ევროპული შეფასების დახმარების ცენტრმა (European Evaluation Helpdesk for Rural Development), [იხილეთ აქ](#).
- CLLD-ის შეფასება: სახელმძღვანელო ადგილობრივი განვითარების ჯგუფებისა და მეთევზეობის ადგილობრივი განვითარების ჯგუფებისთვის (CLLD Evaluation: a handbook for LAGs and FLAGs) FAME-სა (მეთევზეობისა და აქვაკულტურის მონიტორინგი და შეფასება/Fisheries and Aquaculture Monitoring and Evaluation) და FARNET მხარდაჭერის სამსახურის თანაავტორობით, [იხილეთ აქ](#).
- სახელმძღვანელო პრინციპები: LEADER/CLLD შეფასება (Guidelines: Evaluation of LEADER/CLLD) მომზადებულია სოფლის განვითარების ევროპული შეფასების დახმარების ცენტრის მიერ, [იხილეთ აქ](#).
- LEADER/CLLD შეფასება მოკლედ (LEADER/CLLD Evaluation at a Glance), მომზადებულია სოფლის განვითარების ევროპული შეფასების დახმარების ცენტრის მიერ, [იხილეთ აქ](#).
- დანიის მაგალითი – ადგილობრივი განვითარების ჯგუფის ოპერაციების მონაცემთა ბაზა LEADER/CLLD მონიტორინგისა და შეფასებისთვის (LAG Operations Database for the Monitoring and Evaluation of LEADER/CLLD), [იხილეთ აქ](#).
- სოფლის განვითარების ევროპული შეფასების დახმარების ცენტრის ახალ ამბებში არის რამდენიმე სტატია, მათ შორის:
 - გამოცემა N4 - LEADER/CLLD შეფასება, [იხილეთ აქ](#).
 - გამოცემა N9 - ქსელის მიდგომა LEADER/CLLD სოციალური კაპიტალის გასაზომად (A Network approach to measure the social capital in LEADER/CLLD), [იხილეთ აქ](#).
 - გამოცემა N10 – კარგი მაგალითების სამუშაო შეხვედრა: შეფასების მეშვეობით LEADER/CLLD დამატებითი ღირებულების ჩვენება (Good Practice Workshop: Showing the Added Value of LEADER/CLLD through Evaluation), [იხილეთ აქ](#).

დანართი 2

LEADER პროექტის შერჩევის კრიტერიუმები

სოფლის განვითარების ევროპული ქსელის LEADER ინსტრუმენტთა ნაკრები (The European Network for Rural Development's LEADER toolkit) განსაზღვრავს შერჩევის რამდენიმე პოტენციურ კრიტერიუმს LEADER პროექტებისთვის:

- რა დოზით შეაქვს პროექტს წვლილი სტრატეგიის ამოცანების მიღწევაში;
- რამდენად ავსებს პროექტი სხვა შესაბამისი ინიციატივებით დაფარულ აქტივობებს;
- რა დოზით პასუხობს პროექტი იდენტიფიცირებულ საჭიროებებს და რამდენად შესაბამისობაშია მათთან;
- რამდენად არის პროექტი გამყარებული რეალური ან სამომავლო მოთხოვნის მტკიცებულებებით (მათ შორის არსებული აქტივობების შესაძლო ჩანაცვლების შეფასება);
- შემოთავაზებული პროექტისა და მისი განხორციელების გზების ადგილობრივი შესაფერისობის დონე;
- პროექტის შედეგების დამატებითობა ე.ი. რამდენად არის მათი მიღწევა დამოკიდებული LEADER-ის მხარდაჭერაზე;
- რეალისტური და გაზომვადი ეტაპებისა და მიზნების გათვალისწინება შედეგების ინდიკატორებში;
- სარგებელი დახარჯულ თანხასთან მიმართებით, ანუ, სხვაობა გასაწევ ხარჯებსა და LEADER მხარდაჭერასა და მოსალოდნელ შედეგებს შორის (მაგ. სხვა ინიციატივებთან ან პროექტის ნიმუშებთან შედარება);
- შემოთავაზებული მიდგომის რეალისტურობა ფიზიკურად და ფინანსურად განხორციელების, სიცოცხლისუნარიანობისა და განმცხადებლის შესაძლებლობების კრილში; და
- პროექტის მდგრადობა - რა არის დასასრული, გაგრძელება ან გასვლის სტრატეგია?

დანართი 3

რესურსები LEADER-ის შესახებ

აქ ჩამოთვლილია ყველაზე მნიშვნელოვანი რესურსები, რომლებიც გამოყენებული იქნა წინამდებარე გზამკვლევის შემუშავებისას:

LEADER მიდგომა

- სოფლის განვითარების ევროპული ქსელის პროექტების მონაცემთა ბაზები ხელმისაწვდომია შემდეგ მისამართზე: https://ec.europa.eu/enrd/policy-in-action/projects-practice_en.html
- 'LEADER ინსტრუმენტთა ნაკრები (LEADER Toolkit)', სოფლის განვითარების ევროპული ქსელი, ხელმისაწვდომია შემდეგ მისამართზე: https://ec.europa.eu/enrd/leader-clld/leader-toolkit_en.html
- 'სპეციალური ანგარიში: LEADER და საზოგადოების მიერ მართული ადგილობრივი განვითარება ხელს უწყობს ადგილობრივ ჩართულობას, მაგრამ დამატებითი სარგებელი ჯერ კიდევ არ არის საკმარისად ნაჩვენები', 2022, ევროპის აუდიტორთა სასამართლო.

დაინტერესებულ მხარეთა ანალიზი

- 'დაინტერესებულ მხარეთა ძალის ანალიზი' (Stakeholder power analysis), 2005, გარემოსა და განვითარების საერთაშორისო ინსტიტუტი.
- 'რა უნდა გავაკეთოთ, როდესაც დაინტერესებული მხარეები მნიშვნელოვანია: დაინტერესებულ მხარეთა იდენტიფიცირებისა და ანალიზის ტექნიკები' ('What To Do When Stakeholders Matter: A Guide to Stakeholder Identification and Analysis Techniques'), 2003, ჯონ მ. ბრაისონი.

მონაწილეობა

- საზოგადოების მონაწილეობის გზამკვლევი (Public Participation Guide), 2014, შეერთებული შტატების გარემოს დაცვის სააგენტო, ხელმისაწვდომია შემდეგ მისამართზე: <https://www.epa.gov/international-cooperation/public-participation-guide-introduction-guide>

ადგილობრივი ეკონომიკის ანალიზი

- G. Swinburn, S. Goga & F. Murphy, 'ადგილობრივი ეკონომიკური განვითარება: პრაიმერი ადგილობრივი ეკონომიკური განვითარების სტრატეგიებისა და სამოქმედო გეგმების შემუშავებისა და განხორციელების შესახებ (Local Economic Development: A Primer Developing and Implementing Local Economic Development Strategies and Action Plans)', 2006, მსოფლიო ბანკი
- 'კონკურენტული უპირატესობის მონაწილეობითი შეფასება (Participatory Appraisal of Competitive Advantage) (PACA): სახელმძღვანელო', 2022, GiZ.



The Hague Academy for
local governance